

## **Företagens ekonomi 2014**

Structural Business Statistics 2014

---

### **I korta drag**

#### **Det mesta pekade uppåt för näringslivet 2014**

Jämfört med 2013 ökade förädlingsvärdet (bidraget till BNP) med 5,5 procent, nettoomsättningen med 3,1 procent och antalet anställda med 1,3 procent. Rörelseresultatet landade på drygt 500 miljarder 2014, en ökning med hela 13,7 procent. Till detta kommer ett positivt nettoresultat från finansiella investeringar på 200 miljarder. Även de flesta nyckeltalen pekade uppåt. Rörelsemarginalen, avkastningen på totalt kapital och förädlingsvärdet per anställd ökade både inom tjänstesektorn och industrin.

År 2014 bestod det svenska näringslivet (exklusive finansiella företag) av drygt en miljon företag som tillsammans hade 2,7 miljoner anställda (mätt som heltidsekvivalenter). Näringslivets företag hade en total nettoomsättning på 7 331 miljarder och skapade ett förädlingsvärde på 2 165 miljarder kronor. Företagens totala tillgångar uppgick till 16 675 miljarder kronor.

Näringslivet består till största delen av små och medelstora företag. En mycket stor andel (97 procent) är så kallade mikroföretag med färre än 10 anställda. Dessa stod år 2014 för knappt en fjärdedel av näringslivets förädlingsvärde. Storföretagen med 250 eller fler anställda utgjorde knappt 0,1 procent av antalet företag, men bidrog med hela 39 procent till det totala förädlingsvärdet.

Kostnader för råvaror och handelsvaror utgjorde den absolut största kostnads-posten, 3 532 miljarder, vilket motsvarar 47 procent av rörelseintäkterna. Övriga externa kostnader stod för 23 procent. Här ingår bland annat lokalhyror samt alla kostnader för inköpta tjänster, inklusive kostnader för inhyrd personal. Enbart 19 procent av rörelseintäkterna användes till personalkostnader.

Arbetsförmedling, rekrytering och personaluthyrning (SNI 78) är en bransch som vuxit kraftigt under en längre tid. 2014 ökade förädlingsvärdet med ytterligare 10 procent, omsättningen med 7 procent och anställda med 4 procent. Dataskonsultverksamhet (SNI 62020) är en annan bransch som vuxit stadigt de senaste åren. Omsättningen ökade med 25 procent mellan 2008 och 2014, förädlingsvärdet med 23 procent och antalet anställda med 17 procent. Den betydligt mindre branschen utgivning av dataspel (SNI 58210) har vuxit kraftigt de senaste åren. Förädlingsvärdet har blivit 3,5 gånger större och omsättningen har mer än dubblats sedan 2008. Både rörelsemarginalen (41 %) och avkastningen på totalt kapital (72 %) var mycket hög 2014.



**Statistiska centralbyrån**  
Statistics Sweden

Ulf Johansson, SCB, tfn 019-176874, ulf.johansson2@scb.se  
Johanna Barry Vallin, SCB, tfn 019-176864, johanna.barryvallin@scb.se

Statistiken har producerats av SCB, som ansvarar för officiell statistik inom området.

ISSN 1654-3548 Serie NV – Näringsverksamhet. Utkom den 12 maj 2016.  
URN:NBN:SE:SCB-2016-NV19SM1602\_pdf.  
Tidigare publicering: Se avsnittet Fakta om statistiken.  
Utgivare av Statistiska meddelanden är Stefan Lundgren, SCB.

## Innehåll

|  |           |
|--|-----------|
| <b>Statistiken med kommentarer</b>   | <b>4</b>  |
| <b>Makroekonomisk översikt</b>   | <b>4</b>  |
| <b>Näringslivets struktur</b>  | <b>5</b>  |
| <b>Intäkter, kostnader och rörelseresultat</b>   | <b>10</b> |
| <b>Kapitalstruktur</b>   | <b>12</b> |
| <b>Tidsserier</b>  | <b>13</b> |
| <b>Nyckeltal</b>   | <b>17</b> |
| <b>Branschanalys</b>   | <b>22</b> |
| Trävaror   | 22        |
| Papper   | 23        |
| Informationstjänster   | 24        |
| Bemanning  | 25        |
| Utgivning av dataspel  | 26        |
| Datakonsultverksamhet  | 27        |
| <b>Tabeller</b>  | <b>28</b> |
| Teckenförklaring   | 28        |
| 1. Resultaträkning för näringslivet totalt 2005 - 2014, miljarder kronor   | 28        |
| 2. Balansräkning för näringslivet totalt 2005 - 2014, miljarder kronor   | 29        |
| 3. Basfakta och nyckeltal för näringslivet totalt 2005 - 2014, belopp i miljarder kronor, nyckeltal i procent    | 29        |
| 4. Europeiska unionen och Norge, förädlingsvärde per land och näringsgren enligt SNI 2007 år 2013, miljoner euro | 30        |
| 5. Europeiska unionen och Norge, omsättning per företag enligt SNI 2007 år 2013, tusentals euro                  | 31        |
| 6. Europeiska unionen och Norge, Förädlingsvärde per anställd enligt SNI 2007 år 2013, tusentals euro            | 32        |
| 7. Europeiska unionen och Norge, rörelseresultat/omsättning enligt SNI 2007 år 2013, procent                     | 33        |
| <b>Fakta om statistiken</b>  | <b>34</b> |
| <b>Detta omfattar statistiken</b>  | <b>34</b> |
| Definitioner och förklaringar  | 34        |
| <b>Så görs statistiken</b>   | <b>36</b> |
| Variabler som finns för samtliga företag   | 36        |
| Variabler som endast finns för ett urval av företag  | 36        |
| <b>Statistikens tillförlitlighet</b>   | <b>37</b> |
| <b>Bra att veta</b>  | <b>37</b> |
| Annan statistik  | 37        |
| Publicering och spridning  | 37        |
| Primärmaterial   | 38        |

|                      |           |
|----------------------|-----------|
| <b>In English</b>    | <b>39</b> |
| <b>Summary</b>       | <b>39</b> |
| <b>List of terms</b> | <b>40</b> |

## Statistiken med kommentarer

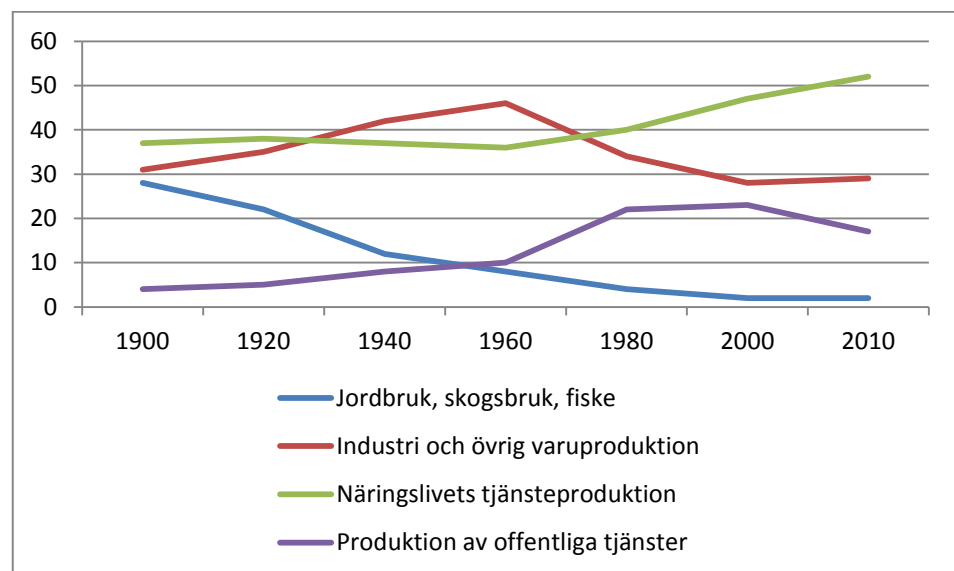
### Makroekonomisk översikt

Denna publikation visar ett urval av den information som finns tillgänglig från undersökningen Företagens ekonomi (FEK). Mer detaljerad information finns tillgänglig i SCB:s databaser eller går att få via kundanpassade specialbearbetningar.

För att få en bakgrund till näringslivets struktur idag visas i figur 1 hur den svenska ekonomins struktur ändrats från 1900 till 2010, baserat på uppgifter från SCB:s Nationalräkenskaper. Observera att i denna figur ingår även finansiella företag i näringslivets tjänsteproduktion, vilket inte är fallet i den följande redovisningen.

#### Figur 1. Den svenska ekonomins struktur år 1900-2010, bidrag till BNP (%)

Figure 1. The structure of the Swedish economy year 1900-2010, contribution to GDP (%)



Källa: SCB Nationalräkenskaper, från Statistisk Årsbok 2010

I början av 1900-talet var Sverige ett land med en omfattande jordbrukssektor. Denna sektor har successivt krympt och utgjorde år 2010 endast två procent av Sveriges bruttonationalprodukt (BNP). Mellan 1940 och 1970 var Sverige en stark industrination, där över 40 procent av landets BNP kom från industriföretagen. Sedan dess har Sverige allt mer övergått till att bli en tjänsteproducerande nation. Både näringslivets och den offentliga sektorns tjänsteproduktion ökade stadigt under de sista decennierna på 1900-talet. År 2010 stod näringslivets tjänstesektor och den offentliga tjänstesektorn tillsammans för nästan 70 procent av Sveriges BNP. Till viss del kan ökningen av tjänstesektorn förklaras med att många industriföretag renodlats och att vissa tjänster, exempelvis företagstjänster, har lagts i egna företag. Även globaliseringen har inneburit ett skifte från industri till tjänstesektor. I och med att traditionella tillverkningsindustrier flyttat produktion utomlands, så har den svenska verksamheten ändrat fokus från produktion till handel, produktutveckling eller olika typer av konsultverksamhet. Detta har också gjort gränsen mellan industri, handel och tjänstesektor mindre tydlig. Mellan 2000 och 2010 syns vågen av privatiseringar tydligt genom att näringslivets tjänsteproduktion har övertagit en del av den offentliga tjänsteproduktionen. År 2010 kom 52 procent av Sveriges BNP från näringslivets tjänstesektor, medan 29 procent kom från industrin.

## Näringslivets struktur

År 2014 bestod det svenska näringslivet (exklusive finansiella företag) av drygt en miljon företag som tillsammans hade 2,7 miljoner anställda (mätt som heltidsekvivalenter). Näringslivets företag hade en total nettoomsättning på 7 331 miljarder och skapade ett förädlingsvärde (bidrag till BNP) på 2 165 miljarder kronor. Företagens totala tillgångar uppgick till 16 675 miljarder kronor.

Jämfört med 2013 ökade förädlingsvärdet (bidraget till BNP) med 5,5 procent, nettoomsättningen med 3,1 procent och antalet anställda med 1,3 procent.

Av det totala antalet företag tillhörde 63 procent tjänstesektorn. Dessa tjänsteföretag sysselsatte 66 procent av de anställda. De stod även för 62 procent av förädlingsvärdet och 56 procent av de totala tillgångarna inom näringslivet. Samtliga andelar utom antalet företag har ökat något jämfört med 2013.

### Tabell 1. Ekonomisk översikt för totalt näringsliv, varuproducerande företag och tjänsteproducerande företag år 2014

Table 1. Economic overview for the total business economy, the goods-producing sector and the services sector 2014

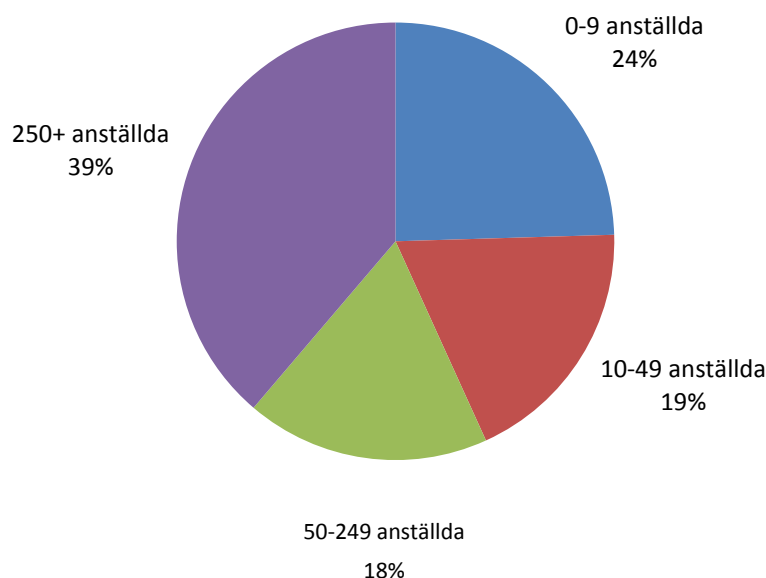
|                                       | Varuprodu-<br>cerande företag<br>(SNI 01-43) | Tjänsteprodu-<br>cerande företag<br>(SNI 45-96<br>exkl. 64-66, 84) | Näringslivet<br>totalt<br>(SNI 01-96<br>exkl. 64-66, 84) |
|---------------------------------------|--|--|--|
| Antal företag                         | 400 247                                      | 678 478  | 1 078 725  |
| Antal anställda (heltidsekvivalenter) | 898 317                                      | 1 761 544  | 2 659 861  |
| Nettoomsättning (miljarder kr)        | 2 798  | 4 533  | 7 331  |
| Förädlingsvärde (miljarder kr)        | 816  | 1 349  | 2 165  |
| Summa tillgångar (miljarder kr)       | 7 298  | 9 377  | 16 675   |

*Kommentar:* Näringsgrensindelningen följer SNI 2007. Offentlig förvaltning 84 (sektion O) samt företag som bedriver finansiell verksamhet, 64-66 (sektion K), ingår inte i undersökningen Företagens ekonomi. De finansiella företagen undersöks av en annan enhet inom SCB. Publicering av de finansiella företagen sker i serie FM – Finansmarknad.

Det svenska näringslivet består till största delen av små och medelstora företag. En mycket stor andel (97 procent) är så kallade mikroföretag med färre än 10 anställda. Dessa stod år 2014 för knappt en fjärdedel av näringslivets förädlingsvärde. Företag med 10-49 anställda utgjorde knappt tre procent av antalet företag och bidrog med 19 procent av förädlingsvärdet. Endast 0,5 procent av företagen var medelstora (50-249 anställda) men de stod ändå för 18 procent av förädlingsvärdet. Storföretagen med 250 eller fler anställda utgjorde knappt 0,1 procent av antalet företag, men bidrog med hela 39 procent till det totala förädlingsvärdet år 2014. Fördelningen av näringslivets företag på storleksklasser och deras bidrag till BNP såg nästan likadan ut år 2013.

**Figur 2. Näringslivets struktur efter företagsstorlek (efter anställda) år 2014. Förädlingsvärde per storleksklass (%)**

Figure 2. Business structure by enterprise size-class (based on employees) 2014. Value added by size-class (%)

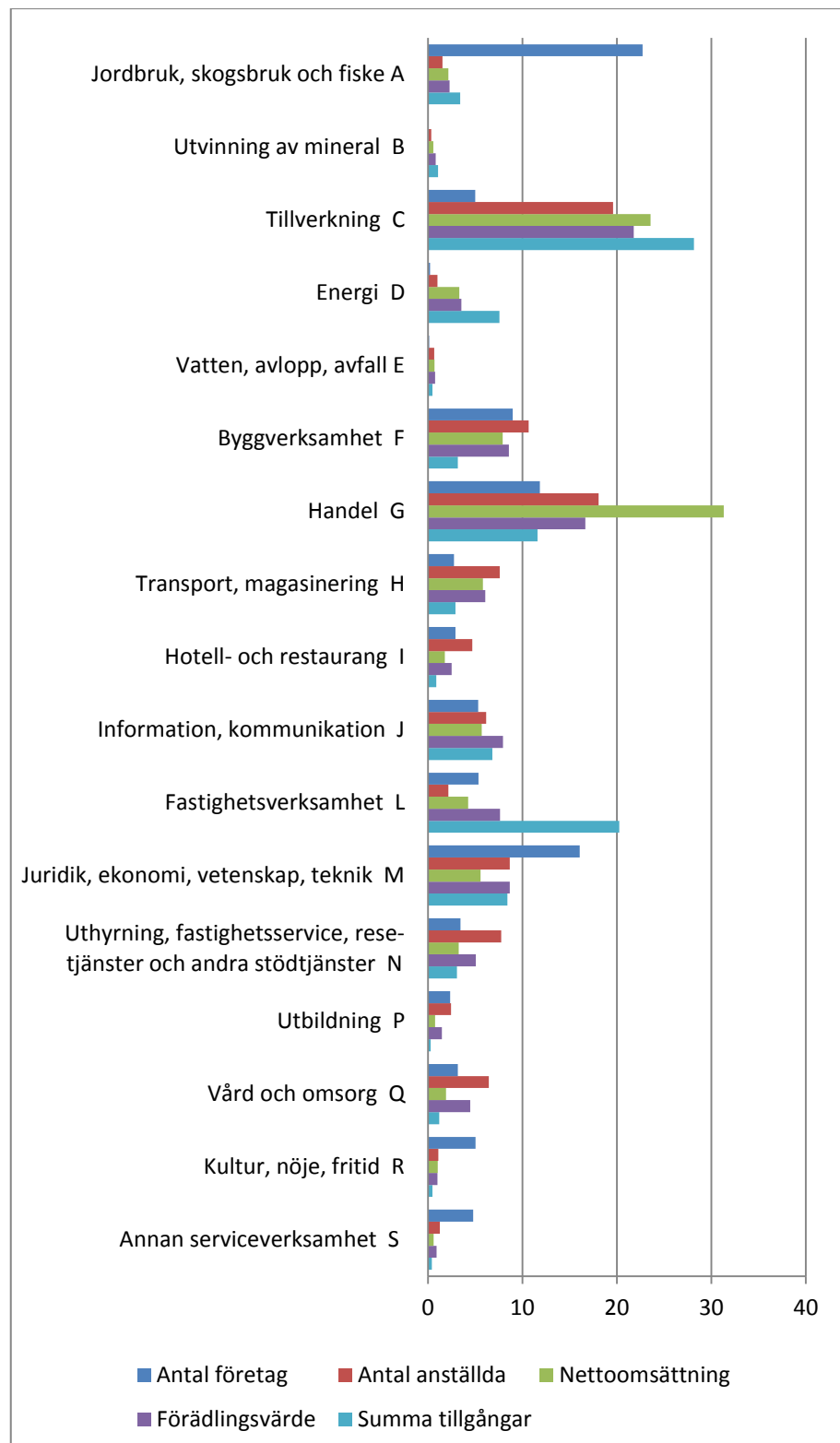


En uppdelning av näringslivet i grova branschgrupper (SNI-sektioner) visar att två branschgrupper dominerar: tillverkningsindustrin och handeln (se figur 3). Dessa branschgrupper sysselsatte vardera knappt en femtedel av den totala arbetskraften i näringslivet 2014. Handeln hade den klart största andelen av nettoomsättningen med 31 procent. I denna branschgrupp ingår parti- och detaljhandeln samt reparationer av motorfordon. Eftersom ingen vidareförädling sker inom handeln blir dock andelen av förädlingsvärdet lägre, 17 procent. Det var ändå det näst största bidraget till BNP bland alla branschgrupper 2014. Det största bidraget kom från tillverkningsindustrin, som stod för 22 procent av förädlingsvärdet. Denna storföretagsdominerade och kapitalintensiva branschgrupp stod även för 24 procent av nettoomsättningen och 28 procent av tillgångarna. Andra kapitalintensiva branschgrupper är fastighetsverksamhet med 20 procent av de totala tillgångarna och energi, där andelen av tillgångarna (7,5 procent) är mer än dubbelt så hög som andelen av förädlingsvärdet (3,5 procent). Skillnaden är ännu större mot andelen av antalet anställda (1 procent)

Efter de två dominerande branschgrupperna kommer byggbranschen som är tredje största bransch både vad gäller antal anställda och omsättning, samt fjärde största branschgrupp vad gäller antal företag och förädlingsvärde. Tjänstesektorn är uppdelad i flera branschgrupper vilket gör att dessa inte är så dominanta. Störst utöver handeln är konsultbranschen (juridik, ekonomi, vetenskap och teknik). Den var den tredje största branschgruppen baserat på förädlingsvärde och den fjärde vad gäller antal anställda (9 procent för båda). Konsultbranschen är också småföretagsdominerad. Den stod för 16 procent av det totala antalet företag. Men den klart mest småföretagsdominerade branschgruppen är jordbruk, skogsbruk och fiske där 23 procent av antalet företag återfanns. Branschen stod dock endast för 2 procent av näringslivets totala förädlingsvärde och nettoomsättning 2014.

**Figur 3. Företag, anställda, nettoomsättning, förädlingsvärde och tillgångar, per bransch år 2014 (SNI-sektioner), andel av totala näringslivet (%)**

*Figure 3. Enterprises, number of employees, turnover, value added and total assets by industry 2014 (NACE sections), share of total business economy (%)*

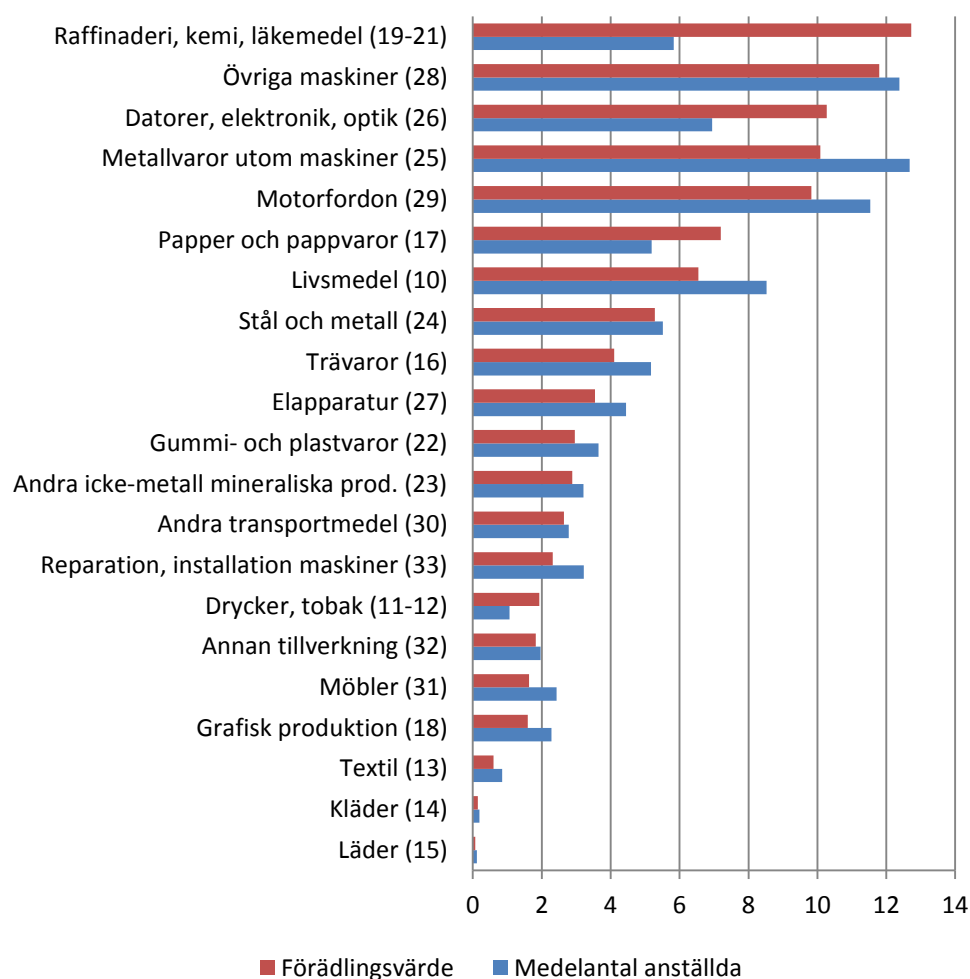


Tillverkningsindustrin kan delas in i 21 branschgrupper enligt figur 4. Den branschgrupp som år 2014 bidrog mest till BNP var liksom föregående år raffinaderi, kemi och läkemedel med 13 procent av industrins totala förädlingsvärde. Näst störst sett till förädlingsvärdet var branschgruppen "övriga maskiner" där bland annat tillverkning av motorer, pumpar, kranar, kontorsmaskiner och jord- och skogsbruksmaskiner ingår. Denna branschgrupp stod för 12 procent av förädlingsvärdet. Störst bransch mätt i antalet anställda var metallvaror utom maskiner, med 13 procent av näringslivets total 2014, följt av "övriga maskiner" och motorfordon med 12 procent. Den minsta branschgruppen var liksom tidigare tillverkning av lädervaror med knappt 0,1 procent av förädlingsvärdet och drygt 0,1 procent av de anställda.

Ju högre förädlingsvärdeandelen är jämfört med andelen anställda, desto högre är förädlingsvärdet per anställd. Detta mått tenderar att vara högre i kapitalintensiva branscher än i arbetsintensiva. Högst förädlingsvärde per anställd hade raffinaderi, kemi, läkemedel med 2,0 miljoner kronor. Därefter följde dryckes- och tobaksindustrin med 1,6 miljoner i förädlingsvärde per anställd och tillverkning av datorer, elektronik och optikprodukter med 1,2 miljoner per anställd.

**Figur 4. Tillverkningsindustrins struktur år 2014. Förädlingsvärde och anställda, per bransch (SNI-divisioner), andel av totala tillverkningsindustrin (%)**

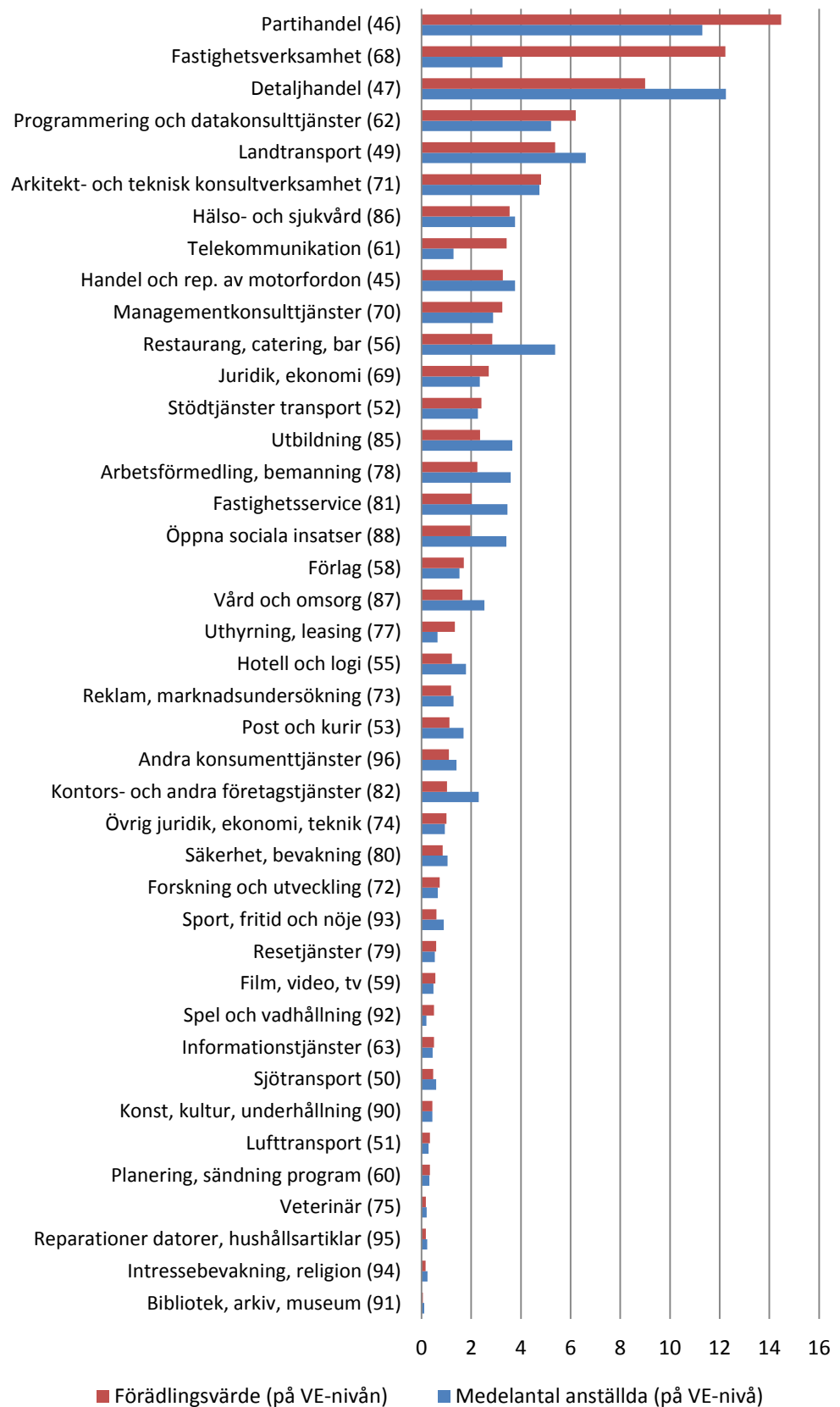
*Figure 4. Structure of the manufacturing sector 2014. Value added and number of employees by industry (NACE division), share of total manufacturing (%)*





**Figur 5. Tjänstesektorns struktur år 2014. Förädlingsvärde och anställda per bransch (SNI-divisioner), andel av totala tjänstesektorn (%)**

*Figure 5. Structure of the services sector 2014. Value added and number of employees by industry (NACE division), share of total services sector (%)*



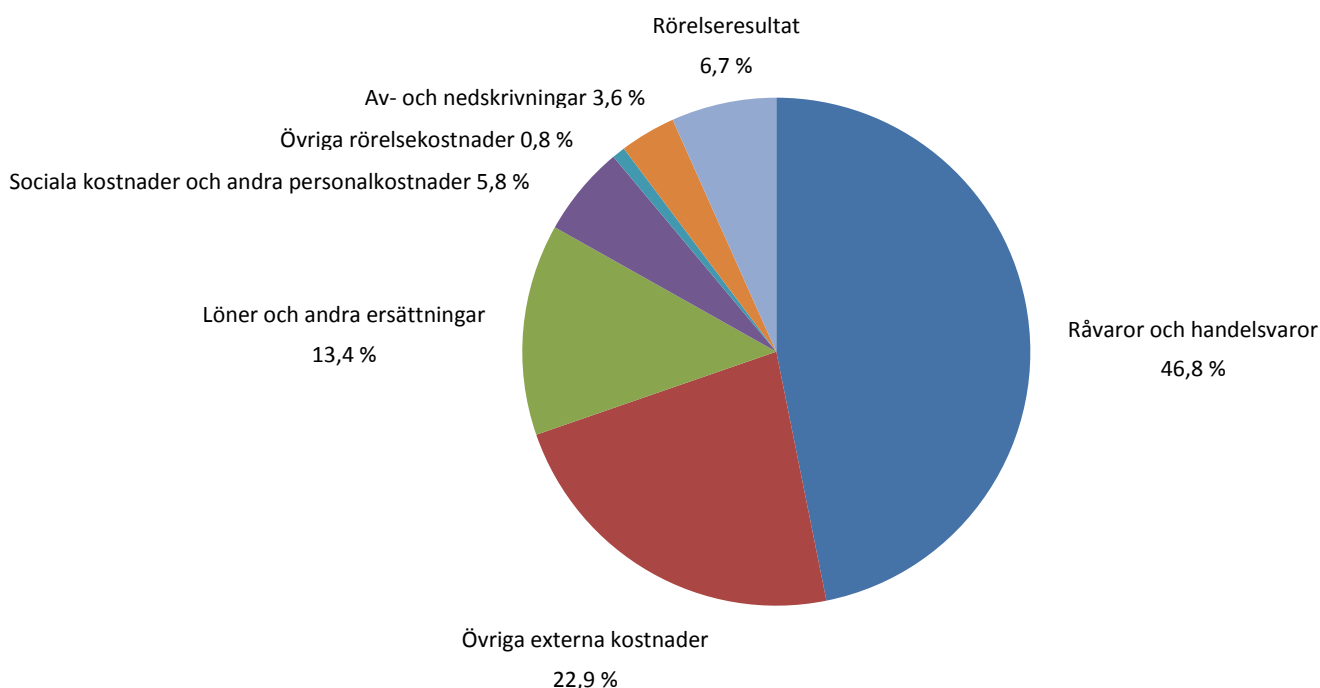
Tjänstesektorn är uppdelad i många relativt små delbranscher där var och en bidrar med ganska lite till näringslivets totala förädlingsvärde och antalet anställda (se figur 5). Undantaget är handelsbranscherna, där partihandeln stod för den största andelen av tjänstesektorns förädlingsvärde (14 procent) och detaljhandeln som stod för den största andelen av de anställda (12 procent). Branschen landtransporter, där person- och godstrafik med buss och järnväg samt taxitrafik ingår, stod för 7 procent av de anställda och 5 procent av förädlingsvärdet. Fastighetsbranschen hade den näst högsta andelen av tjänstesektorns förädlingsvärde med 12 procent och dessutom det högsta förädlingsvärdet per anställd med 2,9 miljoner kronor per anställd. Två andra branscher med höga förädlingsvärden per anställd var telekommunikation samt spel- och vadhållning, båda med 2,0 miljoner kronor per anställd. Restaurangbranschen är personalintensiv och stod för 5 procent av de anställda och 3 procent av förädlingsvärdet. Restaurangbranschen hade även näst lägst förädlingsvärde per anställd (400 000 kronor), på samma nivå som bibliotek/arkiv/museum och endast högre än kontors- och andra företagstjänster med 340 000 kronor per anställd.

## Intäkter, kostnader och rörelseresultat

År 2014 hade det svenska näringslivet totala rörelseintäkter inklusive lagerförändring på cirka 7 500 miljarder. Av figur 6 framgår att 93 procent av företagens samlade rörelseintäkter användes för att täcka rörelsekostnader av olika slag. Kostnader för råvaror och handelsvaror utgjorde den absolut största kostnadsposten, 3 532 miljarder, vilket motsvarar 47 procent av rörelseintäkterna. Övriga externa kostnader stod för 23 procent. Här ingår bland annat lokalhyror, betalning för värme, kyla och belysning (exklusive energi som råvara i produktionen), samt alla kostnader för inköpta tjänster, inklusive kostnader för inhyrd personal. 19 procent av rörelseintäkterna användes till personalkostnader, varav drygt två tredjedelar utgjordes av löner och andra ersättningar och en knapp tredjedel av sociala kostnader och andra personalkostnader.

### Figur 6. Rörelseintäkter fördelat på rörelsekostnader och rörelseresultat för näringslivet totalt 2014 (%)

Figure 6. Operating revenue distributed by operating costs and operating profit in the total business economy 2014 (%)



Totalt uppgick rörelsekostnaderna inklusive avskrivningar till knappt 7 000 miljarder kronor, vilket ger ett rörelseresultat på drygt 500 miljarder 2014. Det är en ökning med 13,7 procent jämfört med 2013. Till detta kommer ett större positivt nettoresultat från finansiella investeringar än föregående år. Sammantaget innebär det ett resultat efter finansiella poster på drygt 700 miljarder, en ökning med 100 miljarder eller 15,8 procent jämfört med 2013. Tillsammans med negativa bokslutsdispositioner och något högre skatter gör det att årets resultat 2014 landar på 620 miljarder, drygt 70 miljarder högre än året innan.

Tjänstesektorn stod för drygt 60 procent såväl av näringslivets samlade nettoomsättning, rörelseresultat, som av årets resultat. Lönsamheten är tämligen lika i industrin och tjänstesektorn i genomsnitt, oavsett vilket resultatmått som används (relativt omsättningen). Däremot skiljer det en del i kostnadsstruktur. Industriföretagen har generellt sett högre råvarukostnader och av- och nedskrivningar, medan tjänsteföretagen har högre personalkostnader, kostnader för handelsvaror (inte minst i handelssektorn) och övriga externa kostnader.

### Tabell 2. Resultaträkning för näringslivet totalt, varuproducerande företag och tjänsteproducerande företag år 2014, miljarder kronor

Table 2. Profit and loss account for the total business economy, the goods-producing sector and the services sector 2014, SEK billion

|  | Varuprodu-<br>cerande företag<br>(SNI 01-43) | Tjänsteprodu-<br>cerande företag<br>(SNI 45-96<br>exkl. 64-66, 84) | Näringslivet<br>totalt<br>(SNI 01-96<br>exkl. 64-66, 84) |
|--|--|--|--|
| Nettoomsättning exkl. punktskatter         | 2 797,7                                      | 4 533,0  | 7 330,7  |
| Övriga rörelseintäkter                     | 81,5   | 113,5  | 195,0  |
| Aktiverat arbete för egen räkning          | 9,8  | 4,0  | 13,8   |
| Förändring av lager                        | 5,5  | -2,5   | 2,9  |
| Kostnader för råvaror och handelsvaror     | -1 459,0                                     | -2 073,5   | -3 532,5   |
| Övriga externa kostnader                   | -571,7                                       | -1 152,5   | -1 724,3   |
| Summa personalkostnader                    | -521,7                                       | -928,1   | -1 449,8   |
| <i>Löner och andra personalkostnader</i>   | -361,7                                       | -652,5   | -1 014,2   |
| <i>Sociala avg. och övr. personalkostn</i> | -160,0                                       | -275,6   | -435,6   |
| Övriga rörelsekostnader                    | -32,3  | -30,4  | -62,7  |
| <b>Rörelseresultat före avskrivningar</b>  | <b>309,7</b>                                 | <b>463,4</b>   | <b>773,0</b>   |
| Summa av- och nedskrivningar               | -123,2                                       | -145,2   | -268,4   |
| <b>Rörelseresultat</b>                     | <b>186,4</b>                                 | <b>318,2</b>   | <b>504,6</b>   |
| Resultat från finansiella investeringar    | 76,0   | 127,5  | 203,5  |
| <b>Resultat efter finansiella poster</b>   | <b>262,5</b>                                 | <b>445,7</b>   | <b>708,1</b>   |
| Bokslutsdispositioner                      | -9,1   | 0,3  | -8,8   |
| Skatt på årets resultat                    | -25,1  | -50,1  | -75,2  |
| <b>Årets resultat</b>                      | <b>228,3</b>                                 | <b>395,9</b>   | <b>624,1</b>   |

## Kapitalstruktur

Näringslivets totala tillgångar uppgick år 2014 till nästan 16 700 miljarder kronor. Av dessa stod de tjänsteproducerande företagen för 56 procent. Värdet på de totala anläggningstillgångarna (immateriella, materiella och finansiella) uppgick till knappt 11 700 miljarder kronor. Tjänsteföretagen ägde knappt 57 procent av anläggningstillgångarna. Andelen var högre av de materiella tillgångarna (64 procent), vilket till stor del kan hänföras till fastighetsbranschen. Mer än tre fjärdedelar av tjänstesektorns materiella anläggningstillgångar finns i företag inom fastighetsbranschen. Både industri- och tjänsteföretag hade mest finansiella anläggningstillgångar (aktier, långfristiga fordringar, derivat etc.). För industriföretagen bestod hela 71 procent av anläggningstillgångarna av finansiella sådana. Motsvarande andel för tjänsteföretagen var 63 procent. Omsättningstillgångarna består av lager, kortfristiga fordringar och placeringar samt kassa och bank. Dessa uppgick totalt till knappt 5 000 miljarder kronor varav tjänsteföretagen ägde 55 procent. Omsättningstillgångarna bestod till största delen av kortfristiga fordringar, 69 procent hos industriföretagen och 62 procent hos tjänsteföretagen. Liksom tidigare år hade tjänsteföretagen en större andel (20 procent) av sina omsättningstillgångar i kassan jämfört med industriföretagen (12 procent). När det gäller finansieringen kan noteras att en större andel av tillgångarna var finansierade av korta skulder i industriföretagen, 26 procent jämfört med 23 procent i tjänstesektorn. Förhållandet var det omvända när det gäller långfristiga skulder, 33 procent i tjänstesektorn och 27 procent i industrin.

**Tabell 3. Översiktlig balansräkning för näringslivet totalt, varuproducerande företag och tjänsteproducerande företag 2014, miljarder kronor**

Table 3. Aggregate balance sheet for the total business economy, the goods-producing sector and the services sector 2014, SEK billion

|   | Varuprodu-<br>cerande företag<br>(SNI 01-43) | Tjänsteprodu-<br>cerande företag<br>(SNI 45-96<br>exkl. 64-66, 84) | Näringslivet<br>totalt<br>(SNI 01-96<br>exkl. 64-66, 84) |
|---|--|--|--|
| <b>SUMMA TILLGÅNGAR</b>   | <b>7 298,1</b>                               | <b>9 377,2</b>   | <b>16 675,3</b>  |
| Anläggningstillgångar   | 5 022,2                                      | 6 630,2  | 11 652,4   |
| <i>Immateriella anläggningstillgångar</i>                             | 108,6  | 102,1  | 210,8  |
| <i>Materiella anläggningstillgångar</i>                               | 1 346,2                                      | 2 382,4  | 3 728,6  |
| <i>Finansiella anläggningstillgångar</i>                              | 3 567,3                                      | 4 145,7  | 7 713,0  |
| Omsättningstillgångar   | 2 276,0                                      | 2 747,0  | 5 023,0  |
| <i>Varulager m.m.</i>   | 308,2  | 296,9  | 605,1  |
| <i>Kortfristiga fordringar</i>  | 1 570,4                                      | 1 713,2  | 3 283,6  |
| <i>Kortfristiga placeringar</i>                                       | 115,7  | 194,0  | 309,6  |
| <i>Kassa och bank</i>   | 281,7  | 542,9  | 824,7  |
| <b>SUMMA EGET KAPITAL OCH SKULDER</b>                                 | <b>7 298,1</b>                               | <b>9 377,2</b>   | <b>16 675,3</b>  |
| Eget kapital i handelsbolag/kommanditbolag/enskilda näringsidkare     | 192,2  | 155,1  | 347,3  |
| Eget kapital exkl. handelsbolag/kommanditbolag/enskilda näringsidkare | 2 673,3                                      | 3 519,1  | 6 192,4  |
| Obeskattade reserver  | 455,4  | 269,1  | 724,5  |
| Avsättningar  | 124,1  | 129,6  | 253,7  |
| Långfristiga skulder  | 1 981,1                                      | 3 139,8  | 5 120,9  |
| Kortfristiga skulder  | 1 872,1                                      | 2 164,5  | 4 036,6  |

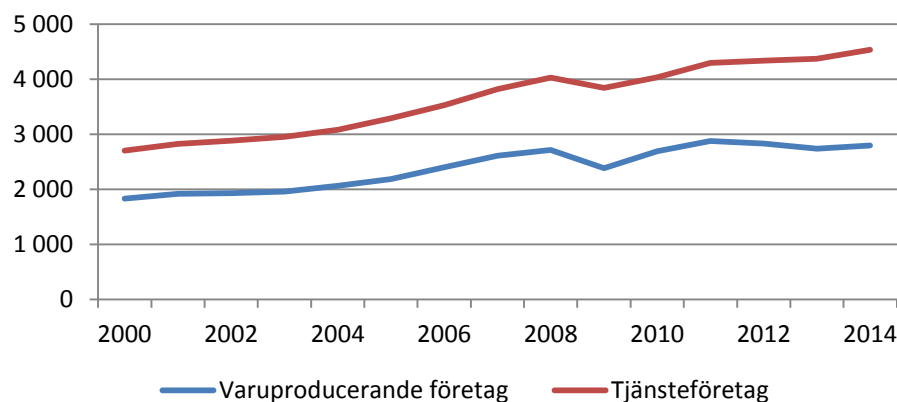
## Tidsserier

I detta avsnitt redovisas den ekonomiska utvecklingen för företagen i ett lite längre perspektiv. Tidsserierna redovisas uppdelat på tjänsteproducerande och varuproducerande företag i löpande priser. I serien finns ett tidsseriebrott mellan 2010 och 2011 på grund av att ett stort företag klassificerats om från tjänstebransch till industribransch. Den avmattning som skedde inom industrin mellan 2010 och 2011 syns därför inte lika tydligt som den skulle gjort utan denna förändring.

Nettoomsättningen ökade varje år under början av 2000-talet fram till och med 2008, både inom industrin och tjänstesektorn. Totalt ökade omsättningen med nästan 50 procent i löpande priser i båda sektorerna. När finanskrisen drabbade Sverige sjönk efterfrågan på många av företagens produkter och tjänster vilket påverkade nettoomsättningen starkt. Under 2009 minskade omsättningen med 12 procent bland varuproducerande företag och med 5 procent för tjänsteföretagen. Konjunkturen vände uppåt 2010 då nästan hela nedgången hade återhämtats. Tillväxten fortsatte även under 2011, men under 2012 dämpades aktiviteten i den svenska ekonomin igen. Under 2012 och 2013 minskade omsättningen inom industrin med 2 respektive 3 procent, medan omsättningen i tjänstesektorn enbart ökade marginellt. En orsak till att industrin hade en sämre utveckling är att industriföretagen är mer exportberoende. Den svenska kronan var stark under 2012, samtidigt som konjunkturen var mycket sämre bland viktiga handelspartners inte minst i övriga Europa. Omsättningen ökade igen under 2014, med 4 procent inom tjänstesektorn och 2 procent inom industrin.

**Figur 7. Nettoomsättning inom varu- och tjänsteproducerande företag år 2000-2014, miljarder kronor**

Figure 7. Turnover in the goods-producing sector and the services sector 2000-2014, SEK billion

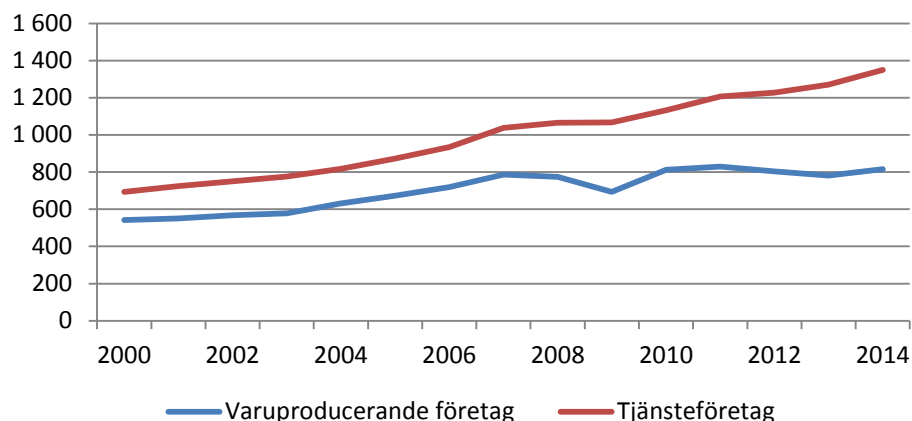


I diagrammet ovan ingår ej enskilda näringsidkare inom jord-, skogsbruk, jakt och fiske (avser varuproducerande företag) t.o.m. år 2001.

Förädlingsvärdets utveckling liknar den som beskrivits ovan för nettoomsättningen, men utvecklingstalen är ofta större eftersom nivåerna är mycket lägre. Tidsserien över förädlingsvärdet visar dock tydligare att en avmattning skett redan under 2008. Industrin gick från en ökning med 9,4 procent 2007 till en minskning med 1,4 procent 2008, medan tjänstesektorn gick från en ökning på 11,2 procent 2007 till 2,6 procent 2008. 2014 var tillväxten tillbaka på relativt goda 6,2 procent bland tjänsteföretagen och 4,5 procent bland industriföretagen.

### Figur 8. Förädlingsvärde inom varu- och tjänsteproducerande företag år 2000-2014, miljarder kronor

Figure 8. Value added in the goods-producing sector and the services sector 2000-2014, SEK billion

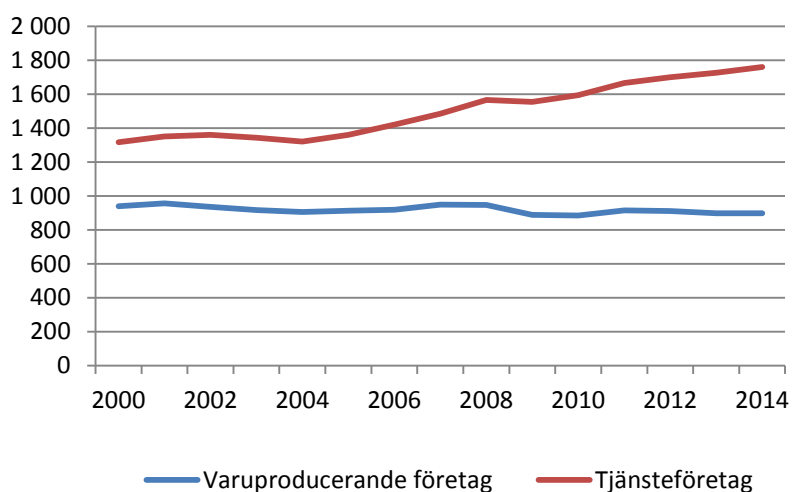


I diagrammet ovan ingår ej enskilda näringsidkare inom jord-, skogsbruk, jakt och fiske (avser varuproducerande företag) t.o.m. år 2001.

Utvecklingen av antalet anställda (i heltidsekvivalenter) skiljer sig kraftigt från utvecklingen av omsättning och förädlingsvärde. Antal anställda inom industrin har minskat under åtta av de senaste 14 åren. Totalt var det fyra procent färre anställda i industrin 2014 än det var i början av seklet. Antalet anställda inom tjänstesektorn har istället ökat under 11 av de senaste 14 åren och totalt ökade antalet anställda med 34 procent under perioden. Under 2014 var antalet anställda inom industrin i princip oförändrat jämfört med 2013, medan antalet anställda ökade med 2 procent inom tjänstesektorn.

### Figur 9. Anställda inom varu- och tjänsteproducerande företag år 2000-2014, tusental

Figure 9. Number of employees in the goods-producing sector and the services sector 2000-2014, thousands

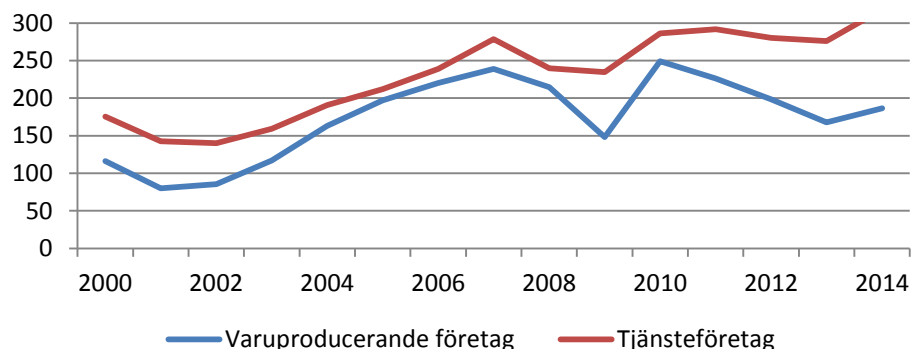


Rörelseresultatet är ett mått på hur bra det har gått för företagens huvudsakliga verksamhet. Till skillnad från förädlingsvärdet är även kostnaderna för personals löner och avskrivningar på anläggningstillgångar avdragna. Eftersom rörelseresultatet ligger på en ännu lägre nivå än förädlingsvärdet kan fluktuationerna vara kraftiga mellan åren, ännu mer så naturligtvis för specifika branscher.

Rörelseresultatet inom industrin ökade varje år mellan 2002 och 2007, för att sedan sjunka med 10 procent 2008 och ytterligare 31 procent under krisåret 2009. Året därefter ökade rörelseresultatet med hela 68 procent om än från en låg nivå. Därefter följde återigen tre år med minskande resultat, innan vändningen kom 2014 med en ökning på 11 procent. Trenden har varit likartad för tjänsteföretagen och liksom för tidigare redovisade variabler så har resultatet i kronor räknat genomgående legat på en högre nivå än i industrin.

**Figur 10. Rörelseresultat inom varu- och tjänsteproducerande företag år 2000-2014, miljarder kronor**

*Figure 10. Operating profit in the goods-producing sector and the services sector 2000-2014, SEK billion*



I diagrammet ovan ingår ej enskilda näringsidkare inom jord-, skogsbruk, jakt och fiske (avser varuproducerande företag) t.o.m. år 2001.

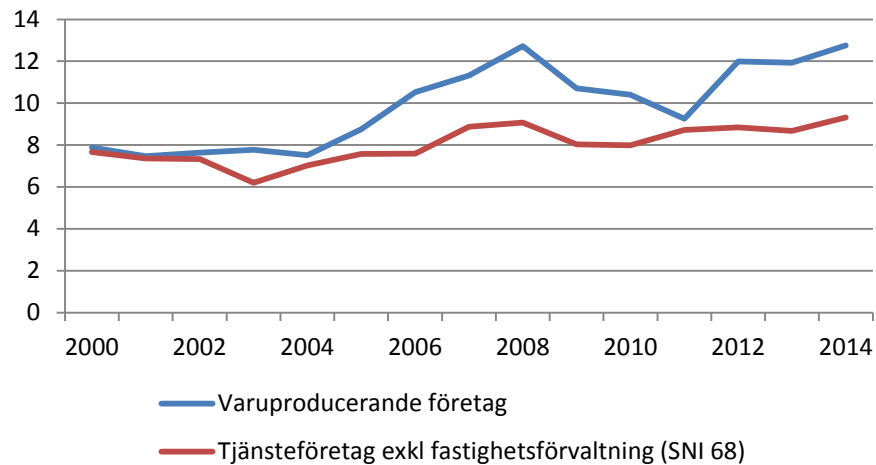
Nettoinvesteringarna visar hur mycket pengar företagen har satsat på nya maskiner och inventarier, byggnader, markanläggningar och mark efter avdrag för sålda anläggningstillgångar (avyttringar). Investeringar är en volatil variabel då företagen kan ha stora investeringar ett år, följt av flera år med små investeringar.

I figur 11 kan vi se att finanskrisen medförde att företagens investeringstakt sjönk inom näringslivet. Trots återhämtningen i ekonomin 2010 fortsatte industriföretagens nettoinvesteringar att minska. Under 2011 bidrog stora avyttringar till den låga nivån för industrins nettoinvesteringar. Uppgången med 29 procent för industrin år 2012 beror snarare på en låg nivå 2011 än att 2012 var ett exceptionellt bra år. Därefter ökade investeringarna med måttliga två procent 2013 och fyra procent 2014.

Nettoinvesteringarna i tjänstesektorn (här exklusive fastighetsförvaltning) har under hela perioden varit lägre än i den mer kapitalintensiva industrin. Efter en minskning med två procent 2013 ökade nettoinvesteringarna med sju procent 2014. Fastighetsförvaltning har exkluderats i den här redovisningen eftersom det är en mycket kapitalintensiv verksamhet där det finns vissa mätproblem gällande investeringar. Anledningen är att fastigheterna ofta redovisas i egna dotterbolag och handel med fastigheter redovisas då som handel med aktier istället för investeringar i materiella anläggningstillgångar.

### Figur 11. Nettoinvesteringar i materiella anläggningstillgångar inom varu- och tjänsteproducerande företag år 2000-2014, miljarder kronor

Figure 11. Net investments in tangible assets in the goods-producing sector and the services sector 2000-2014, SEK billion

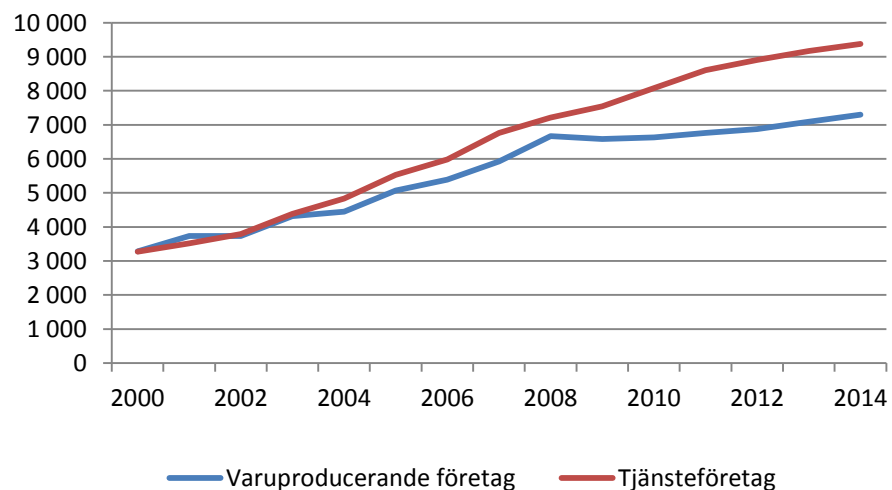


I diagrammet ovan ingår ej enskilda näringsidkare inom jord-, skogsbruk, jakt och fiske (avser varuproducerande företag).

De totala tillgångarna inom näringslivet har ökat stadigt både inom industrin och tjänstesektorn sedan år 2000. Enda undantagen har varit en svag nedgång inom industrin 2002 och 2009. När det gäller industrin kan man se en avmattning i tillväxttakten efter 2009. Motsvarande gäller för tjänstesektorn efter 2011. Under 2014 ökade tillgångarna med fyra procent inom industrin och två procent inom tjänstesektorn. Ökningen i summa tillgångar beror till stor del på ändrade ägarstrukturer med fler, större och mer komplicerade koncernstrukturer med många nivåer. Över hälften (55 procent) av ökningen av värdet av näringslivets samlade tillgångar sedan år 2000 beror på en ökning av värdet på de finansiella tillgångarna. Den allra största delen av ökningen (43 procent) kan hänföras till att värdet på aktier och andelar i koncern- och intresseföretag ökat.

### Figur 12. Summa tillgångar inom varu- och tjänsteproducerande företag 2000-2014, miljarder kronor

Figure 12. Total assets in the goods-producing sector and the services sector 2000-2014, SEK billion



I diagrammet ovan ingår ej enskilda näringsidkare inom jord-, skogsbruk, jakt och fiske (avser varuproducerande företag) t.o.m. år 2001.



## Nyckeltal

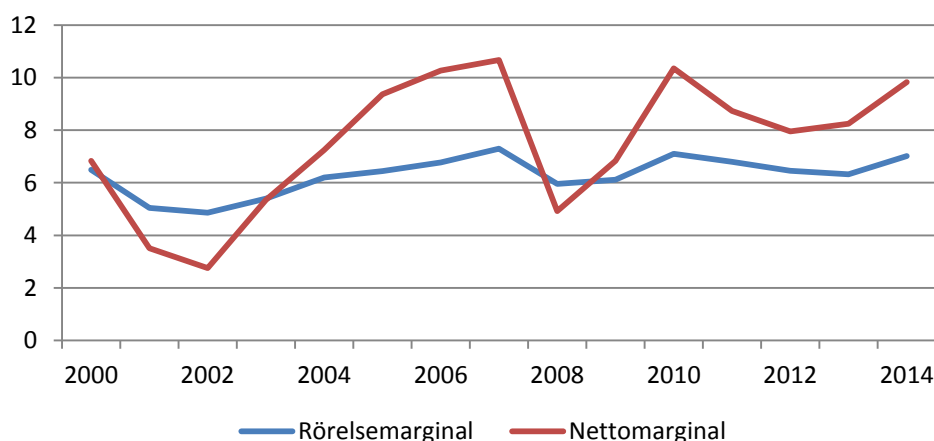
Ett stort antal ekonomiska nyckeltal kan beräknas med utgångspunkt från resultat- eller balansräkningsdata, eller en kombination av de båda. I det här avsnittet redovisas ett urval sådana nyckeltal för industrin och tjänstesektorn.

Rörelsemarginalen och nettomarginalen kan användas för analys av företags eller branschers resultatstruktur. Rörelsemarginalen beräknas genom att företagets rörelseresultat efter avskrivningar divideras med nettoomsättningen. Nettomarginalen beräknas genom att istället dividera företagets resultat efter finansiella poster med nettoomsättningen. Rörelsemarginalen talar om hur väl den huvudsakliga verksamheten ("rörelsen") fungerar, medan nettomarginalen också påverkas av företagets finansiella intäkter och kostnader, det så kallade finansnettot.

Rörelsemarginalen för tjänsteföretagen låg under de första åren på 2000-talet ned mot 5 procent, men har sedan år 2004 legat över 6 procent (se figur 13). Den högsta nivån nåddes 2007 då rörelsemarginalen låg på 7,3 procent. Även år 2010 låg nyckeltalet över 7 procent, men därefter har rörelsemarginalen successivt minskat till 2014 då marginalen åter vände upp till 7,0 procent. Nettomarginalen har fluktuerat betydligt mer. Finansnettots utveckling förklarar svängningarna i nettomarginalen. I början av 2000-talet hade tjänsteföretagen större finansiella kostnader än finansiella intäkter (negativt finansnetto). Mellan 2003 och 2007 blev finansnettot positivt, vilket bidrog till att nettomarginalen ökade till 10,7 procent, den högsta nivån under perioden. Under finanskrisens inledning år 2008 minskade åter finansnettot och nettomarginalen. Efter en snabb återhämtning till 2010 så minskade nettomarginalen fram till 2013 för att under 2014 nästan vara uppe på samma nivå igen, 9,8 procent.

**Figur 13. Rörelsemarginal och nettomarginal för tjänsteföretag år 2000 – 2014 (%)**

Figure 13. Operating margin and net margin in the services sector 2000-2014 (%)

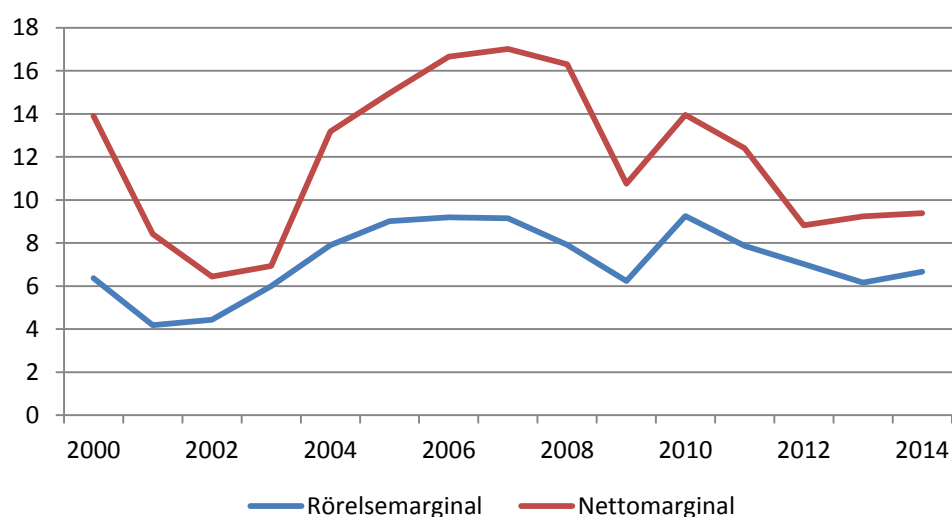


Nettomarginalen ligger genomgående högre än rörelsemarginalen i industrisektorn, vilket tyder på omfattande finansiella intäkter. I de stora industrikoncernerna förekommer ofta utdelningar mellan koncernföretag, vilket kan förklara att industrins nettomarginal ligger betydligt högre än tjänstesektorns (jämför figur 13 och 14).

Även rörelsemarginalen hos industriföretagen översteg tjänsteföretagens mellan 2003 och 2012, därefter har den varit något lägre. 2014 var rörelsemarginalen 6,7 procent jämfört med 7,0 procent inom tjänstesektorn. Mellan 2006 och 2008 toppade nettomarginalen hos industriföretagen på nivåer över 15 procent. 2008 var det också störst skillnad mellan de två resultatindikatorerna, 8,4 procentenheter, därefter har de båda nyckeltalen närmats sig varandra.

#### Figur 14. Rörelsemarginal och nettomarginal för varuproducerande företag år 2000 – 2014 (%)

Figure 14. Operating margin and net margin in the goods-producing sector 2000-2014 (%)

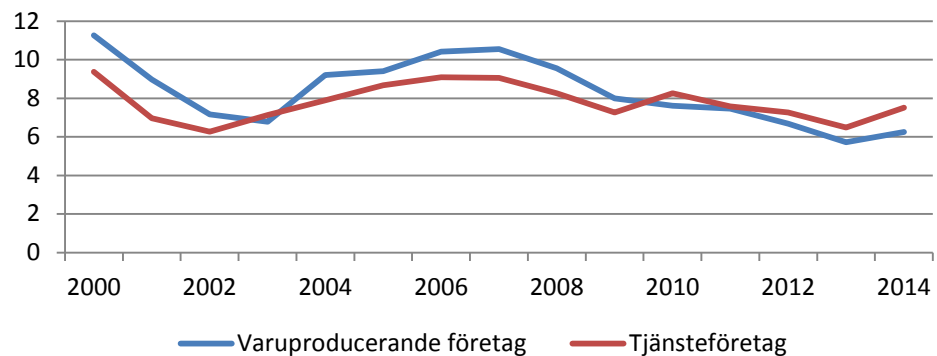


Avkastningen på totalt kapital visar hur väl företagets tillgångar har förräntats under året och är ett mått på själva rörelsens effektivitet. Nyckeltalet beräknas genom att ta rörelseresultatet plus finansiella intäkter i procent av totala tillgångar.

Avkastningen på totalt kapital gick ned under lågkonjunkturen i början av decenniet och även under finanskrisen i slutet av decenniet för både industri- och tjänsteföretag. Trots konstant växande tillgångar (nämnaren, se figur 12) höll sig nyckeltalet på en hygglig nivå genom finanskrisen. Industriföretagen har haft högre avkastningsmått än tjänsteföretagen under större delen av den studerade perioden, men efter 2010 har tjänsteföretagen lyckats generera en bättre avkastning än industriföretagen. Båda sektorerna har haft en nedåtgående kurva som bröts 2014. Detta år ökade avkastningen inom tjänstesektorn med en procentenhet till 7,5 procent och inom industrin med 0,6 procentenheter till 6,3 procent.

### Figur 15. Avkastning på totalt kapital inom varu- och tjänsteproducerande företag år 2000 – 2014 (%)

Figure 15. Return on total capital in the goods-producing sector and the services sector 2000-2014 (%)



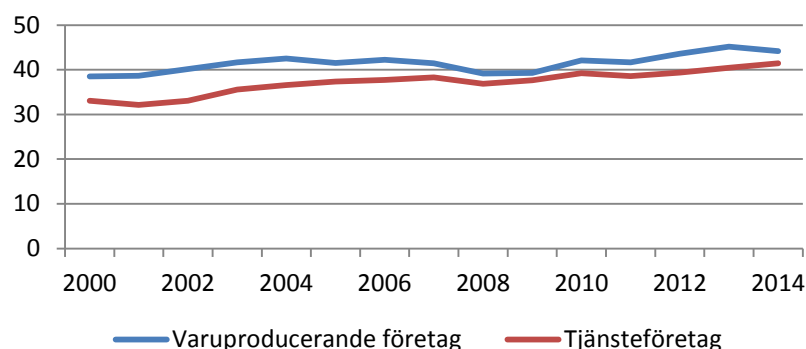
Vid beräkningen av avkastningen på totalt kapital räknas även resultat från andelar i koncern- och intresseföretag och resultat från övriga finansiella anläggningstillgångar som finansiella intäkter fr.o.m. år 2007.

Soliditeten visar hur stor andel av företagens tillgångar som finansierats med eget kapital. Ju högre värden för soliditet ett företag har desto mindre externa lån har företaget. Soliditeten är ett mått på den finansiella styrkan och betalningsförmågan på lång sikt. Nyckeltalet beräknas genom att ta justerat eget kapital i procent av balansslutningen.

De varuproducerande företagen har genomgående haft en något högre soliditet än de tjänsteproducerande företagen, men båda sektorerna visar stabila kurvor kring 40 procentstrecket. Finanskrisen syns endast marginellt i soliditetsmättet. Under 2014 ökade soliditeten inom tjänstesektorn med en knapp procentenhet till 41,4 procent, medan den minskade med en dryg procentenhet till 44,1 procent inom industrin.

### Figur 16. Soliditet inom varu- och tjänsteproducerande företag år 2000 – 2014 (%)

Figure 16. Equity ratio in the goods-producing sector and the services sector 2000-2014 (%)



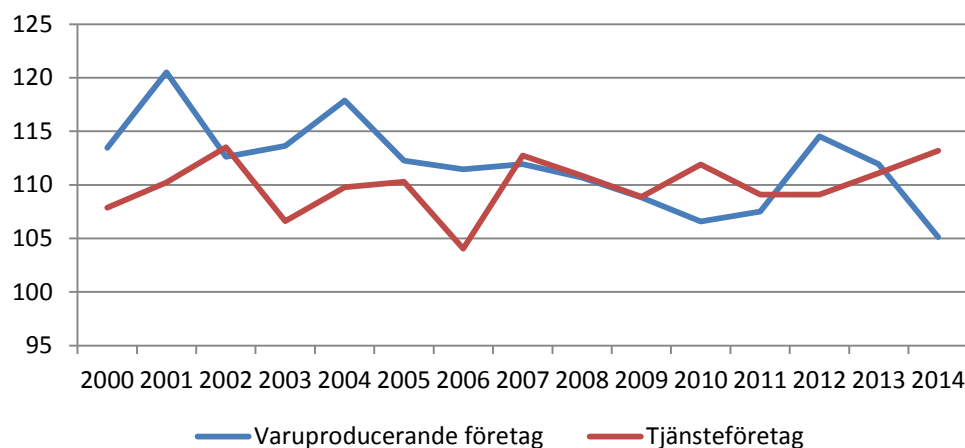
Kassalikviditeten är ett mått på företagens betalningsförmåga på kort sikt. Kassalikviditeten får man genom att ta företagets omsättningstillgångar (exklusive lager) dividerat med de kortfristiga skulderna. Om nyckeltalet ligger på 100 procent betyder det förenklat att företaget klarar av att betala alla sina kortfristiga skulder direkt.

Till skillnad från betalningsförmågan på lång sikt (soliditeten) har betalningsförmågan på kort sikt (kassalikviditeten) ganska stora svängningar över tiden. Likviditeten låg under hela perioden över 100 procent, vilket tyder på god betalningsförmåga hos företagen i genomsnitt.

Industriföretagen har haft sjunkande kassalikviditet från år 2005 och framåt men 2012 bröts den negativa trenden. Därefter har likviditeten åter sjunkit till 105 procent 2014, lägst under perioden. Tjänsteföretagen hade en rejäl uppgång år 2007 då nyckeltalet tog sig upp till industriföretagens nivå, men därefter var trenden nedåtgående fram till 2014 då likviditeten ökade med två procentenheter till 113,2 procent, högst under perioden.

### Figur 17. Kassalikviditet inom varu- och tjänsteproducerande företag år 2000 – 2014 (%)

Figure 17. Liquidity in the goods-producing sector and the services sector 2000-2014 (%)

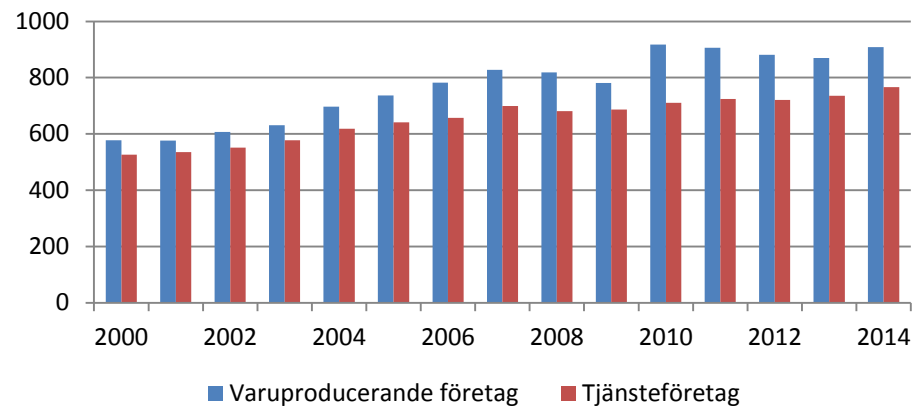


Förädlingsvärdet per anställd visar vad varje anställd genom sin arbetsinsats skapat för mervärde till insatsen av de köpta varorna och tjänsterna i företaget. Nyckeltalet ligger högre för de varuproducerande än för de tjänsteproducerande företagen under hela den studerade tidsperioden. En förklaring är att industrin är mer kapitalintensiv och därmed har färre anställda i förhållande till intäkterna. Nyckeltalet påverkas också av personalförändringar, prisutveckling på råvaror etc.

Skillnaden mellan sektorerna var som störst direkt efter finanskrisen år 2010, men därefter har gapet minskat och sektorerna har närmats sig varandra något. Mellan år 2013 och 2014 ökade förädlingsvärdet per anställd inom industrin med 39 000 kronor till 909 000 kronor per anställd. Detta kan jämföras med en ökning om 30 000 kr i tjänstesektorn till 766 000 kronor per anställd.

**Figur 18. Förädlingsvärde per anställd inom varu- och tjänste-  
producerande företag år 2000 – 2014, tusentals kronor**

*Figure 18. Value added per person employed in the goods-producing sector  
and the services sector 2000-2014, thousands of SEK*



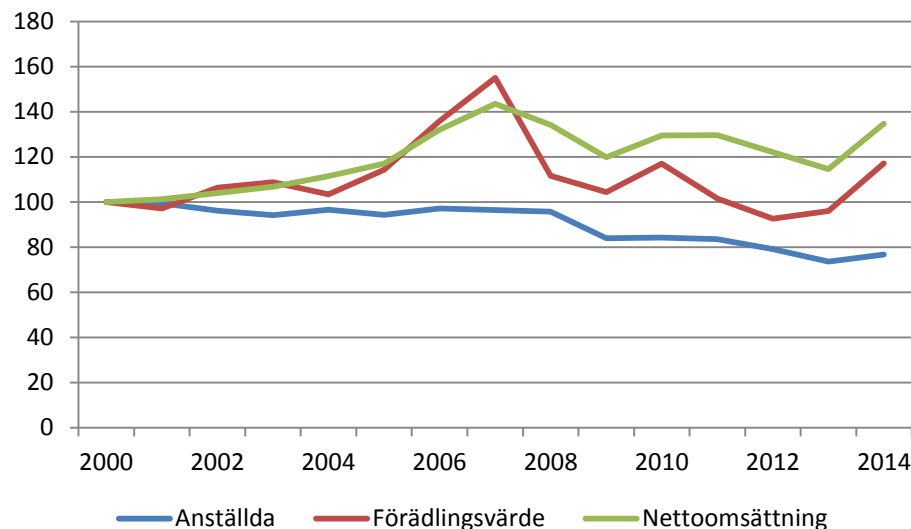
## Branschanalys

### Trävaror

Tillverkning av trä och varor av trä utom möbler (SNI 16) är en bransch som traditionellt varit relativt stor i Sverige. Företagen i branschen hade 27 000 anställda, omsatte 89 miljarder och skapade ett förädlingsvärde på 19 miljarder kronor 2014. Både omsättning och förädlingsvärde hade en topp 2007. Det var det år då stormen Per drabbade södra Sverige, två år efter stormen Gudrun. Båda fällde många miljontals kubikmeter skog. Efter det hade branschen en negativ trend, men 2014 vände kurvorna uppåt igen. Då ökade förädlingsvärdet med 22 procent, omsättningen med 18 procent och anställda med 4 procent. Både rörelsemarginal och avkastning på totalt kapital hade en topp 2006 på 10 respektive 15 procent, för att sedan sjunka fram t.o.m. 2012. Senaste åren har kurvorna vänt uppåt. Båda måtten ökade med knappt 3 procentenheter 2014. Även soliditeten ökade från 41 till 48 procent mellan 2013 och 2014.

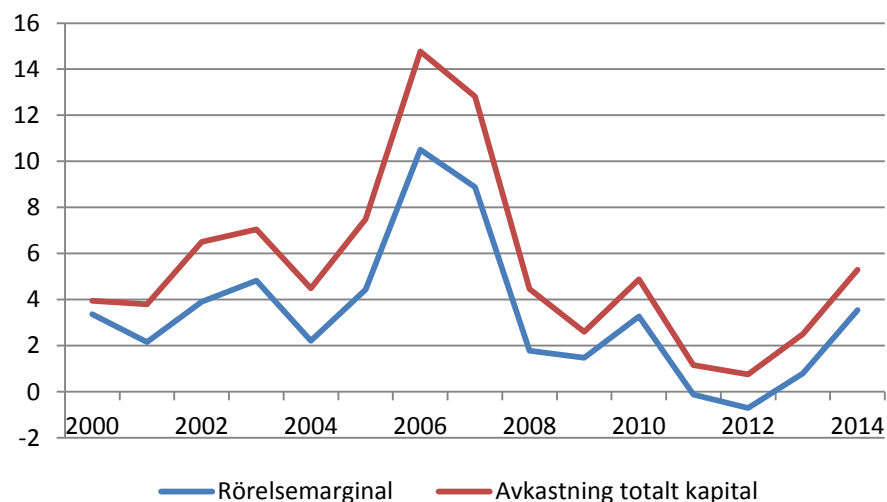
**Figur 19. Anställda, förädlingsvärde och nettoomsättning inom trävaruindustrin (SNI 16), 2000-2014, Index 2000=100**

Figure 19. Employment, value added and turnover in wood industry (NACE 16), 2000-2014, Index 2000=100



**Figur 20. Rörelsemarginal och avkastning på totalt kapital inom trävaruindustrin (SNI 16), 2000-2014, procent**

Figure 20. Operating margin and return on total capital in wood industry (NACE 16), 2000-2014 (%)

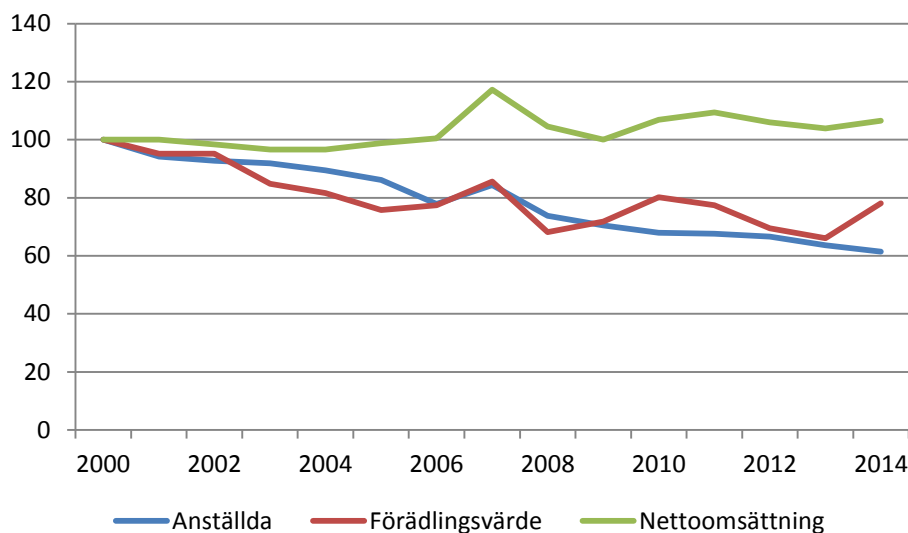


## Papper

Även tillverkning av massa, papper och pappersvaror (SNI 17) är en bransch som traditionellt varit stark i Sverige. Företagen i branschen hade 27 000 anställda, omsatte 126 miljarder och skapade ett förädlingsvärde på 34 miljarder kronor 2014. Antalet anställda och förädlingsvärdet har minskat kraftigt mellan 2000 och 2014, med ca 40 procent, respektive 20 procent, medan omsättningen varit relativt stabil. För samtliga variabler syns samma topp 2007 som noterades för trävaruindustrin. Rörelsemarginalen har haft en klart nedåtgående trend från toppen på 14 procent år 2000, till 0 procent 2013, för att sedan hoppa upp till 6 procent under 2014. Avkastningen på totalt kapital har haft en liknande utveckling. Soliditeten minskade från 54 procent år 2000 till 41 procent 2008, men återhämtade sig sen till en nivå på 51 procent år 2014. Kassalikviditeten har sjunkit från 135 procent 2004 till 97 procent 2014.

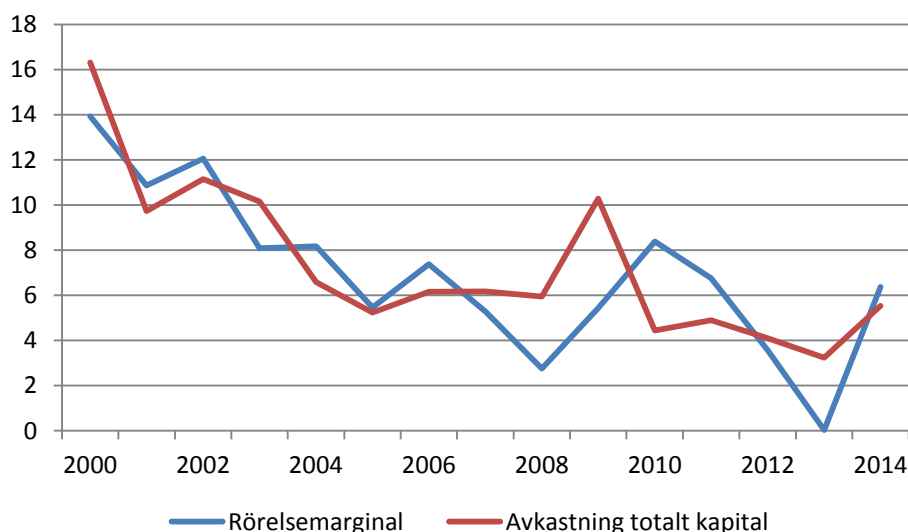
### Figur 21. Anställda, förädlingsvärde och nettoomsättning inom pappers-tillverkning (SNI 17), 2000-2014, Index 2000=100

Figure 21. Employment, value added and turnover in paper industry (NACE 17), 2000-2014, Index 2000=100



### Figur 22. Rörelsemarginal och avkastning på totalt kapital inom pappers-tillverkning (SNI 17), 2000-2014, procent

Figure 22. Operating margin and return on total capital in paper industry (NACE 17), 2000-2014 (%)

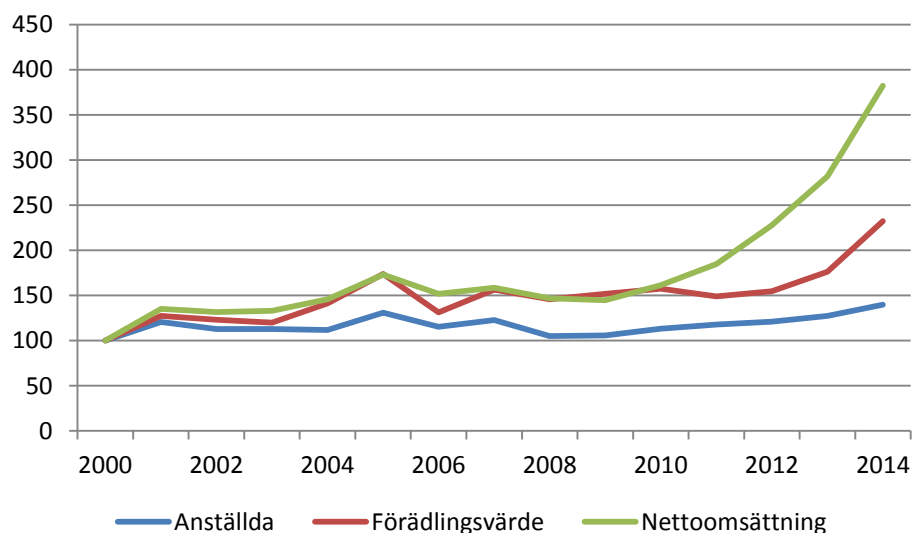


## Informationstjänster

Databehandling, hosting, webbportaler och andra informationstjänster (SNI 63) är en relativt liten bransch som vuxit mycket kraftigt de senaste åren. Företagen i branschen hade 8 000 anställda, omsatte 25 miljarder och skapade ett förädlingsvärde på 7 miljarder kronor 2014. Tillväxten var mycket stark 2014 då omsättningen ökade med 36 procent, förädlingsvärdet med 32 procent och antalet anställda med 10 procent. Rörelsemarginal och avkastning på totalt kapital har fluktuerat kraftigt under perioden. Avkastningen på totalt kapital var negativ 2002 och 2013. Däremellan nåddes toppar på över 10 procent 2005 och 2012. Båda måtten ökade med tre procentenheter 2014. Soliditeten låg stabilt runt 45-50 procent fram till 2006, då den sjönk till 34 procent. Därefter har soliditeten varit stabil på den lägre nivån 30-35 procent. Kassalikviditeten har fluktuerat mer. 2014 låg den på en hög nivå, 138 procent, upp från 119 procent 2013.

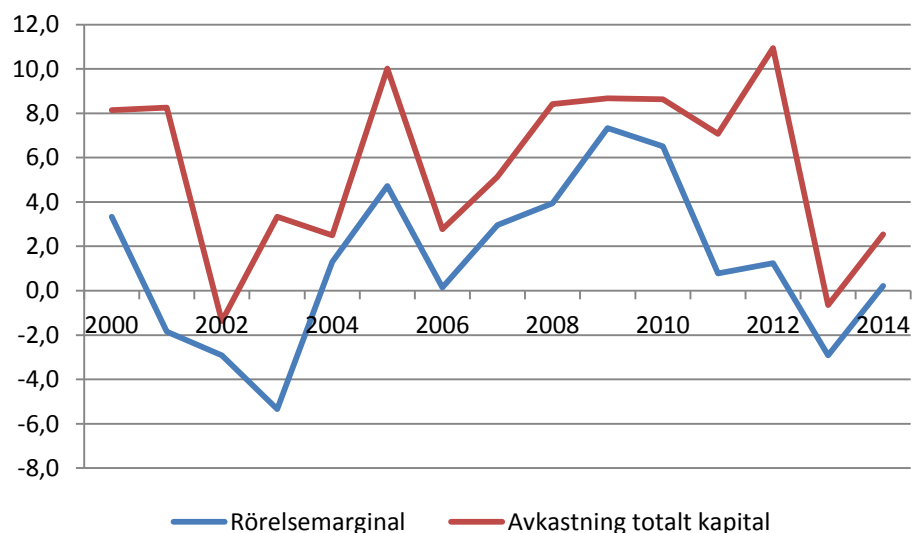
**Figur 23. Anställda, förädlingsvärde och nettoomsättning inom informationstjänster (SNI 63), 2000-2014, Index 2000=100**

Figure 23. Employment, value added and turnover in information services (NACE 63), 2000-2014, Index 2000=100



**Figur 24. Rörelsemarginal och avkastning på totalt kapital inom informationstjänster (SNI 63), 2000-2014, procent**

Figure 24. Operating margin and return on total capital in information services (NACE 63), 2000-2014 (%)



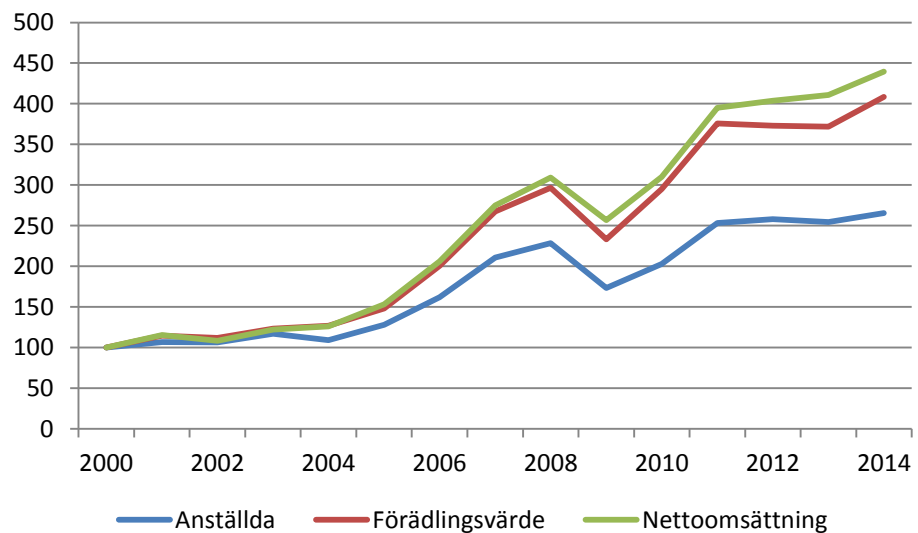


## Bemanning

Arbetsförmedling, rekrytering och personaluthyrning (SNI 78) är en bransch som vuxit kraftigt under en längre tid. Företagen i branschen hade 63 000 anställda, omsatte 43 miljarder och skapade ett förädlingsvärde på 30 miljarder kronor 2014. Branschen påverkades kraftigt av finanskrisens 2009 men återhämtade sig snabbt och är nu uppe på nivåer långt över de som rådde före krisen. 2014 ökade förädlingsvärdet med ytterligare 10 procent, omsättningen med 7 procent och anställda med 4 procent. Rörelsemarginalen har däremot legat relativt stabilt runt 5 procent sedan 2005 med en topp på drygt 7 procent 2007. Även avkastningen på totalt kapital hade en topp 2007 på hela 24 procent. 2014 var den nere strax under 10 procent. Soliditeten har ökat de senaste åren från runt 30 procent 2006 till 46 procent 2014. Även kassalikviditeten är på en högre nivå efter 2006 då den låg på knappt 120 procent, till nästan 140 procent 2014.

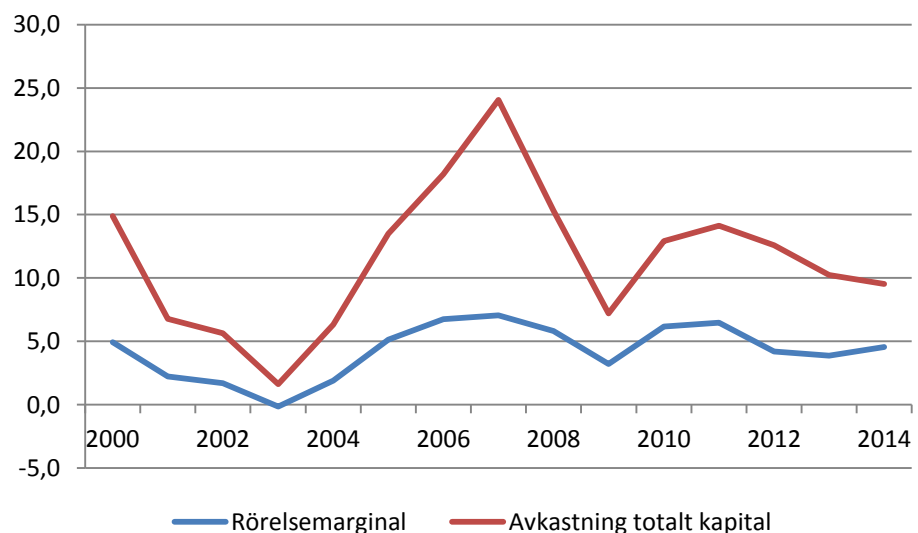
**Figur 25. Anställda, förädlingsvärde och nettoomsättning inom arbetsförmedling och bemanning (SNI 78), 2000-2014, Index 2000=100**

Figure 25. Employment, value added and turnover in labor recruitment and supply of personnel (NACE 78), 2000-2014, Index 2000=100



**Figur 26. Rörelsemarginal och avkastning på totalt kapital inom arbetsförmedling och bemanning (SNI 78), 2000-2014, procent**

Figure 26. Operating margin and return on total capital in labor recruitment and supply of personnel (NACE 78), 2000-2014 (%)

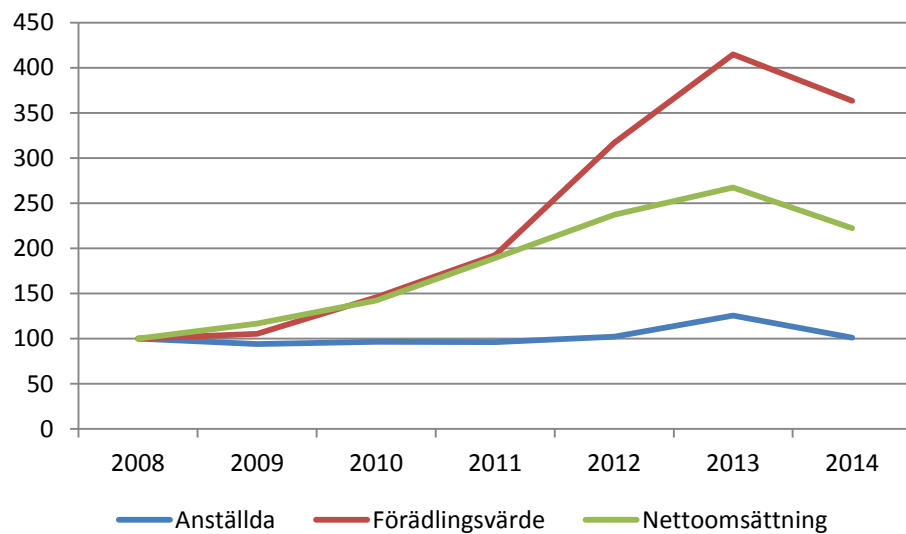


## Utgivning av dataspel

Utgivning av dataspel (SNI 58210) är en liten bransch som vuxit kraftigt de senaste åren. Företagen i branschen hade 1 600 anställda, omsatte 4,7 miljarder och skapade ett förädlingsvärde på 2,9 miljarder kronor 2014. Förädlingsvärdet har blivit mer än 3,5 gånger större och omsättningen är mer än dubblerad sedan 2008, trots en nedgång 2014. Samtidigt har antalet anställda legat stilla. Både rörelsemarginalen (41 %) och avkastningen på totalt kapital (72 %) var mycket hög 2014 efter att ha ökat kraftigt, framförallt efter 2011.

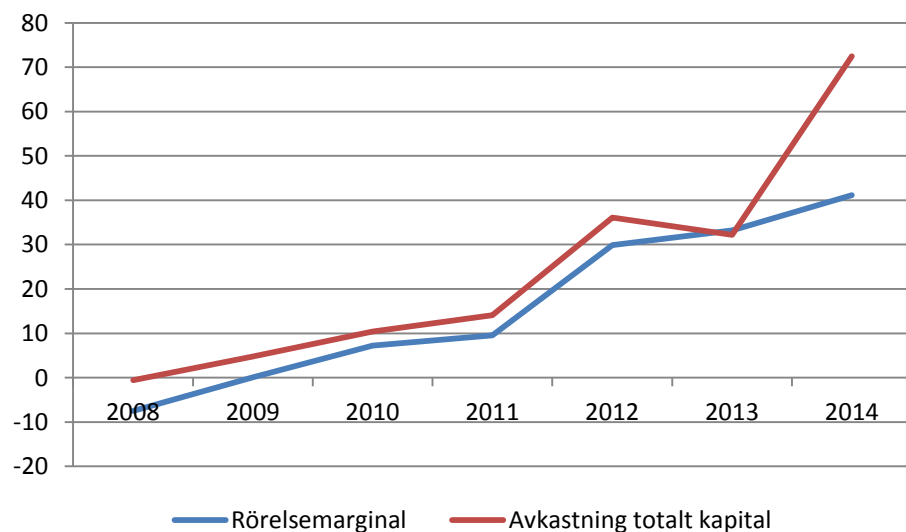
### Figur 27. Anställda, förädlingsvärde och nettoomsättning inom utgivning av dataspel (SNI 58210), 2008-2014, Index 2008=100

Figure 27. Employment, value added and turnover in computer games publishing (SNI 58210, 2008-2014, Index 2008=100)



### Figur 28. Rörelsemarginal och avkastning på totalt kapital inom utgivning av dataspel (SNI 58210), 2008-2014, procent

Figure 28. Operating margin and return on total capital in computer games publishing (SNI 58210), 2008-2014 (%)

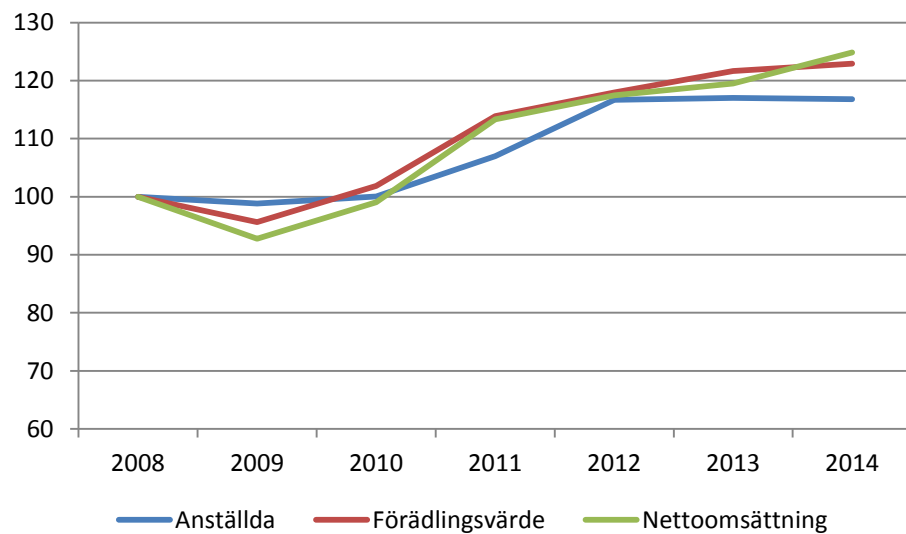


## Datakonsultverksamhet

Datakonsultverksamhet (SNI 62020) är en bransch som vuxit stadigt de senaste åren. Företagen i branschen hade 45 000 anställda, omsatte 88 miljarder och skapade ett förädlingsvärde på 40 miljarder kronor 2014. Omsättningen ökade med 25 procent mellan 2008 och 2014, förädlingsvärdet med 23 procent och antalet anställda med 17 procent. Rörelsemarginalen har legat stabilt runt 6 procent under hela perioden, med undantag från finanskrisens 2009. Avkastningen på totalt kapital har pendlat mellan 6 och 9 procent.

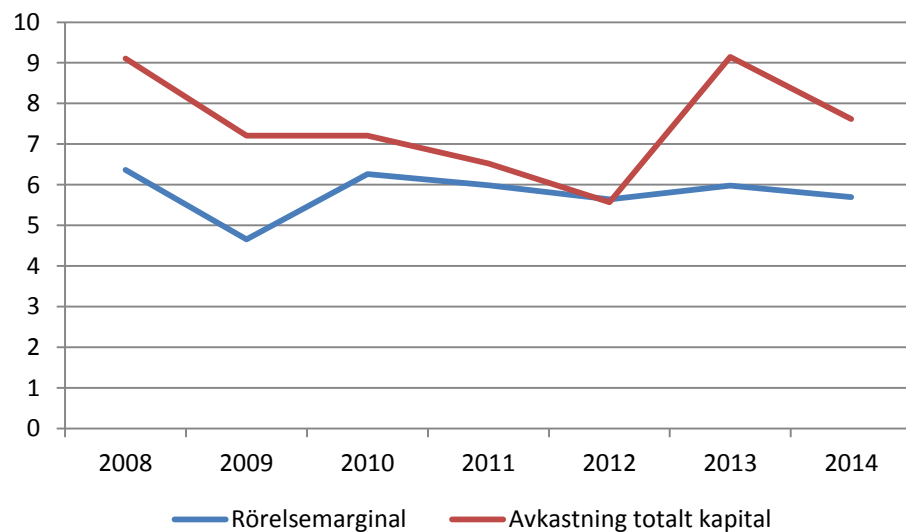
**Figur 29. Anställda, förädlingsvärde och nettoomsättning inom datakonsultverksamhet (SNI 62020), 2008-2014, Index 2008=100**

Figure 29. Employment, value added and turnover in computer consultancy (SNI 62020), 2008-2014, Index 2008=100



**Figur 30. Rörelsemarginal och avkastning på totalt kapital inom datakonsultverksamhet (SNI 62020), 2008-2014, procent**

Figure 30. Operating margin and return on total capital in computer consultancy (SNI 62020), 2008-2014 (%)



## Tabeller

### Teckenförklaring

Explanation of symbols

|     |   |                    |
|-----|---|--------------------|
| –   | Noll  | Zero               |
| 0   | Mindre än 0,5   | Less than 0.5      |
| 0,0 | Mindre än 0,05  | Less than 0.05     |
| ..  | Uppgift inte tillgänglig eller för osäker för att anges | Data not available |
| .   | Uppgift kan inte förekomma                              | Not applicable     |
| *   | Preliminär uppgift                                      | Provisional figure |

### 1. Resultaträkning för näringslivet totalt 2005 - 2014, miljarder kronor

1. Income statement for market producers 2005 - 2014, SEK billion

|   | 2005         | 2006         | 2007         | 2008         | 2009         | 2010         | 2011         | 2012         | 2013         | 2014         |
|---|--------------|--------------|--------------|--------------|--------------|--------------|--------------|--------------|--------------|--------------|
| Nettoomsättning exkl. punktskatter  | 5 476,7      | 5 923,0      | 6 426,2      | 6 736,7      | 6 223,6      | 6 723,4      | 7 170,6      | 7 163,9      | 7 106,2      | 7 330,7      |
| Förändring av lager av produkter i arbete, färdiga varor och pågående arbete för annans räkning   | 7,6          | 8,5          | 15,4         | 25,4         | -11,4        | 15,7         | 8,4          | -4,1         | -1,4         | 2,9          |
| Övriga rörelseintäkter  | 173,9        | 188,1        | 171,0        | 233,4        | 197,0        | 202,5        | 191,0        | 203,0        | 182,4        | 208,7        |
| Handelsvaror, råvaror och förnödenheter   | -2 579,1     | -2 974,6     | -3 191,7     | -3 401,3     | -3 023,0     | -3 291,4     | -3 551,0     | -3 525,8     | -3 428,0     | -3 532,5     |
| Övriga externa kostnader  | -1 453,9     | -1 407,2     | -1 475,6     | -1 570,9     | -1 488,9     | -1 566,0     | -1 654,3     | -1 667,9     | -1 689,3     | -1 724,3     |
| Personalkostnader   | -1 013,0     | -1 061,1     | -1 153,7     | -1 225,4     | -1 200,5     | -1 239,7     | -1 329,5     | -1 374,3     | -1 403,4     | -1 449,8     |
| Övriga rörelsekostnader   | -9,5         | -11,9        | -69,9        | -117,1       | -79,3        | -70,9        | -75,3        | -64,8        | -62,2        | -62,7        |
| Av- och nedskrivningar (samt återföringar därav) av materiella/immateriella anläggningstillgångar | -193,6       | -205,9       | -204,6       | -226,3       | -234,5       | -236,6       | -242,2       | -251,5       | -260,7       | -268,4       |
| <b>Rörelseresultat</b>  | <b>409,2</b> | <b>458,9</b> | <b>517,1</b> | <b>454,4</b> | <b>383,0</b> | <b>537,0</b> | <b>517,9</b> | <b>478,5</b> | <b>443,7</b> | <b>504,6</b> |
| Resultat från finansiella investeringar   | 226,0        | 302,1        | 333,9        | 185,7        | 135,3        | 257,1        | 214,7        | 115,5        | 168,0        | 203,5        |
| <b>Resultat efter finansiella poster</b>  | <b>635,2</b> | <b>761,0</b> | <b>851,0</b> | <b>640,1</b> | <b>518,3</b> | <b>794,1</b> | <b>731,8</b> | <b>594,0</b> | <b>611,7</b> | <b>708,1</b> |
| Extraordinära intäkter och kostnader <sup>1</sup>   | ..           | ..           | 3,2          | 2,2          | 2,3          | ..           | ..           | ..           | ..           | ..           |
| Bokslutsdispositioner   | -4,9         | -18,0        | -7,2         | -13,5        | -12,8        | -11,2        | 28,6         | -20,6        | 27,6         | -8,8         |
| Skatt på årets resultat   | -83,6        | -96,3        | -103,1       | -76,0        | -72,9        | -109,1       | -107,1       | -83,6        | -88,4        | -75,2        |
| <b>Årets resultat</b>   | <b>546,6</b> | <b>646,7</b> | <b>743,9</b> | <b>552,8</b> | <b>435,0</b> | <b>673,8</b> | <b>653,3</b> | <b>489,8</b> | <b>550,9</b> | <b>624,1</b> |

*Kommentar:* Företag som bedriver finansiell verksamhet, SNI 64-66, ingår inte i Företagens ekonomi. De finansiella företagen undersöks av enheten för finansmarknad inom SCB. Publicering sker i serie FM – Finansmarknad.

- 1) Variabeln Extraordinära intäkter och kostnader redovisas som egen variabel för första gången år 2007. Från och med år 2010 har den återigen tagits bort.

## 2. Balansräkning för näringslivet totalt 2005 - 2014, miljarder kronor

### 2. Balance sheet for market producers 2005 - 2014, SEK billions

|                                    | 2005            | 2006            | 2007            | 2008            | 2009            | 2010            | 2011            | 2012            | 2013            | 2014            |
|------------------------------------|-----------------|-----------------|-----------------|-----------------|-----------------|-----------------|-----------------|-----------------|-----------------|-----------------|
| Immateriella anläggningstillgångar | 133,8           | 151,8           | 159,9           | 181,0           | 174,0           | 188,6           | 202,8           | 189,6           | 207,1           | 210,8           |
| Materiella anläggningstillgångar   | 2 365,2         | 2 502,1         | 2 759,5         | 2 932,2         | 3 005,2         | 3 113,5         | 3 332,5         | 3 504,0         | 3 611,4         | 3 728,6         |
| Finansiella anläggningstillgångar  | 4 522,2         | 5 025,0         | 5 457,4         | 6 154,9         | 6 563,7         | 6 812,7         | 7 095,2         | 7 236,3         | 7 535,8         | 7 713,0         |
| <b>Summa anläggningstillgångar</b> | <b>7 021,2</b>  | <b>7 679,0</b>  | <b>8 376,8</b>  | <b>9 268,1</b>  | <b>9 742,9</b>  | <b>10 114,7</b> | <b>10 630,5</b> | <b>10 930,0</b> | <b>11 354,3</b> | <b>11 652,4</b> |
| Varulager m.m.                     | 505,7           | 523,5           | 571,6           | 583,9           | 530,6           | 572,0           | 619,9           | 601,3           | 593,8           | 605,1           |
| Kortfristiga fordringar            | 2 184,3         | 2 284,3         | 2 871,7         | 3 097,2         | 2 876,0         | 3 014,1         | 3 125,7         | 3 233,5         | 3 249,8         | 3 283,6         |
| Kortfristiga placeringar           | 391,5           | 351,0           | 299,7           | 298,7           | 324,2           | 320,6           | 304,2           | 301,9           | 267,5           | 309,6           |
| Kassa och bank                     | 495,2           | 528,2           | 566,4           | 630,2           | 650,8           | 693,0           | 686,7           | 721,1           | 793,4           | 824,7           |
| <b>Summa omsättningstillgångar</b> | <b>3 576,7</b>  | <b>3 687,1</b>  | <b>4 309,4</b>  | <b>4 610,0</b>  | <b>4 381,7</b>  | <b>4 599,7</b>  | <b>4 736,5</b>  | <b>4 857,7</b>  | <b>4 904,5</b>  | <b>5 023,0</b>  |
| <b>SUMMA TILLGÅNGAR</b>            | <b>10 597,9</b> | <b>11 366,0</b> | <b>12 686,2</b> | <b>13 878,1</b> | <b>14 124,6</b> | <b>14 714,4</b> | <b>15 367,0</b> | <b>15 787,7</b> | <b>16 258,7</b> | <b>16 675,3</b> |
| Eget kapital                       | 3790,3          | 4 131,1         | 4 625,4         | 4 822,8         | 4 978,3         | 5 492,4         | 5 644,3         | 5 984,2         | 6 328,3         | 6 539,7         |
| Obeskattade reserver               | 529,1           | 553,5           | 583,8           | 620,2           | 620,3           | 654,2           | 682,4           | 721,7           | 718,3           | 724,5           |
| Avsättningar                       | 188,0           | 184,9           | 200,3           | 204,7           | 211,2           | 213,9           | 229,7           | 237,5           | 247,9           | 253,7           |
| Långfristiga skulder               | 3 331,1         | 3 561,7         | 3 949,3         | 4 595,2         | 4 776,8         | 4 668,8         | 5 011,0         | 5 030,3         | 5 096,8         | 5 120,9         |
| Kortfristiga skulder               | 2 759,3         | 2 934,8         | 3 327,3         | 3 635,2         | 3 538,0         | 3 685,1         | 3 799,7         | 3 814,1         | 3 867,4         | 4 036,6         |
| <b>SUMMA EGET KAP. OCH SKULDER</b> | <b>10 597,9</b> | <b>11 366,0</b> | <b>12 686,2</b> | <b>13 878,1</b> | <b>14 124,6</b> | <b>14 714,4</b> | <b>15 367,0</b> | <b>15 787,7</b> | <b>16 258,7</b> | <b>16 675,3</b> |

*Kommentar:* Företag som bedriver finansiell verksamhet, SNI 64-66, ingår inte i Företagens ekonomi. De finansiella företagen undersöks av enheten för betalningsbalans och finansmarknad inom SCB. Publicering sker i serie FM – Finansmarknad.

## 3. Basfakta och nyckeltal för näringslivet totalt 2005 - 2014, belopp i miljarder kronor, nyckeltal i procent

### 3. Basic data and key-ratios for market producers 2005 - 2014, SEK billions and percent

|                                    | 2005      | 2006      | 2007      | 2008      | 2009      | 2010      | 2011      | 2012      | 2013      | 2014      |
|------------------------------------|-----------|-----------|-----------|-----------|-----------|-----------|-----------|-----------|-----------|-----------|
| <b>BASFAKTA</b>                    |           |           |           |           |           |           |           |           |           |           |
| Antal företag                      | 820 875   | 866 507   | 895 043   | 916 155   | 927 917   | 1 000 920 | 1 036 547 | 1 061 180 | 1 055 135 | 1 078 725 |
| Antal anställda                    | 2 273 100 | 2 338 938 | 2 434 288 | 2 511 899 | 2 441 926 | 2 479 678 | 2 582 503 | 2 612 338 | 2 624 604 | 2 659 861 |
| Produktionsvärde                   | 4 042,5   | 4 391,9   | 4 781,7   | 4 984,3   | 4 610,2   | 5 031,8   | 5 337,6   | 5 337,8   | 5 314,4   | 5 516,3   |
| Förädlingsvärde                    | 1 544,4   | 1 652,3   | 1 824,5   | 1 841,1   | 1 760,2   | 1 944,7   | 2 037,5   | 2 030,3   | 2 052,2   | 2 165,4   |
| Bruttoinvesteringar <sup>1</sup>   | 358,3     | 388,0     | 404,8     | 424,2     | 379,2     | 376,5     | 386,1     | 395,5     | 405,3     | 423,9     |
| Nettoinvesteringar <sup>1</sup>    | 209,7     | 232,3     | 280,1     | 289,1     | 252,9     | 233,5     | 263,4     | 299,8     | 306,0     | 325,6     |
| <b>NYCKELTAL</b>                   |           |           |           |           |           |           |           |           |           |           |
| Avkastning på eget kapital         | 14,7      | 16,3      | 17,0      | 11,9      | 9,3       | 12,9      | 11,9      | 9,1       | 8,9       | 10,0      |
| Avkastning på totalt kapital       | 9,0       | 9,7       | 9,8       | 8,9       | 7,6       | 8,0       | 7,5       | 7,0       | 6,1       | 7,0       |
| Soliditet                          | 39,4      | 39,9      | 39,8      | 38,0      | 38,4      | 40,5      | 39,9      | 41,2      | 42,4      | 42,6      |
| Rörelsemarginal                    | 7,5       | 7,7       | 8,0       | 6,7       | 6,2       | 8,0       | 7,2       | 6,7       | 6,2       | 6,9       |
| Nettoomsättning per anställd (tkr) | 2 409,3   | 2 532,3   | 2 639,9   | 2 681,9   | 2 548,7   | 2 711,6   | 2 776,6   | 2 742,3   | 2 707,5   | 2 756,0   |

*Kommentar:* Företag som bedriver finansiell verksamhet, SNI 64-66, ingår inte i Företagens ekonomi. De finansiella företagen undersöks av enheten för finansmarknad inom SCB. Publicering sker i serie FM – Finansmarknad.

1. I investeringsuppgifterna ingår inte branscherna jord- och skogsbruk, SNI 01-02.

#### 4. Europeiska unionen och Norge, förädlingsvärde per land och näringsgren enligt SNI 2007 år 2013, miljoner euro

4. The European union and Norway, value added by country and by industry (NACE Rev 2 classification) 2013, euro millions

| <i>Svensk näringsgren, SNI</i> | <i>Till-<br/>Verkning</i>     | <i>Bygg-<br/>verksamhet</i> | <i>Handel</i>            | <i>Transport<br/>och maga-<br/>sinering</i> | <i>Hotell och<br/>restaurang-<br/>verksamhet</i> | <i>Informations<br/>och<br/>kommun-<br/>ikations-<br/>verksamhet</i> | <i>Fastighets-<br/>verksamhet</i> | <i>Verksamhet<br/>inom juridik,<br/>ekonomi,<br/>vetenskap<br/>och teknik</i> | <i>Uthyrning,<br/>fastighets-<br/>service<br/>resetjänster<br/>och andra<br/>stöd tjänster</i> |
|--------------------------------|-------------------------------|-----------------------------|--------------------------|---|--|--|-----------------------------------|---|--|
|                                | <i>C<br/>(SNI 10-<br/>33)</i> | <i>F<br/>(SNI 41-43)</i>    | <i>G<br/>(SNI 45-47)</i> | <i>H<br/>(SNI 49-53)</i>                    | <i>I<br/>(SNI 55-56)</i>                         | <i>J<br/>(SNI 58-63)</i>   | <i>L<br/>(SNI 68)</i>             | <i>M<br/>(SNI 69-75)</i>  | <i>N<br/>(SNI 77-82)</i>   |
| EU28                           | 1 630 000                     | 487 022                     | 1 146 642                | 499 482                                     | 212 348  | 518 743  | 259 000                           | 625 376   | 443 781  |
| Belgien                        | 49 191                        | 15 712                      | 39 637                   | 15 440                                      | 4 829  | 13 917   | 5 119                             | 20 903  | 15 409   |
| Bulgarien                      | 4 778                         | 1 175                       | 3 984                    | 1 694                                       | 646  | 1 700  | 487                               | 1 059   | 575  |
| Cypern                         | 807                           | 592                         | 1 610                    | 696   | 961  | 664  | 52                                | 875   | 218  |
| Danmark                        | 29 365                        | 9 087                       | 23 719                   | 12 110                                      | 2 843  | 10 112   | 8 862                             | 11 213  | 6 064  |
| Estland                        | 2 477                         | 916                         | 1 807                    | 1 169                                       | 228  | 677  | 554                               | 520   | 611  |
| Finland                        | 24 508                        | 9 257                       | 14 871                   | 7 711                                       | 2 066  | 7 577  | 3 945                             | 6 572   | 4 991  |
| Frankrike                      | 192 889                       | 86 689                      | 169 875                  | 79 571                                      | 35 857   | 75 927   | 37 971                            | 97 237  | 71 281   |
| Grekland                       | 10 288                        | 4 337                       | 14 053                   | 4 839                                       | 2 970  | 3 351  | 383                               | 4 259   | 1 929  |
| Irland                         | 32 737                        | 3 363                       | 15 766                   | 5 196                                       | 3 034  | 12 499   | 847                               | 6 091   | 4 387  |
| Italien                        | 198 679                       | 48 764                      | 115 166                  | 53 891                                      | 26 530   | 46 311   | 17 405                            | 50 841  | 33 151   |
| Kroatien                       | 4 542                         | 1 547                       | 3 612                    | 1 674                                       | 1 442  | 1 538  | 388                               | 1 746   | 519  |
| Lettland                       | 1 883                         | 832                         | 2 134                    | 1 495                                       | 208  | 693  | 638                               | 508   | 344  |
| Litauen                        | 2 875                         | 1 089                       | 3 147                    | 1 806                                       | 238  | 724  | 432                               | 737   | 522  |
| Luxemburg                      | 2 375                         | 2 067                       | 4 899                    | 1 308                                       | 655  | 2 617  | 802                               | 2 819   | 1 674  |
| Malta                          | ..                            | 270                         | 747                      | 387   | 300  | 379  | 167                               | 468   | 284  |
| Nederländerna                  | 57 777                        | 24 041                      | 71 745                   | 26 771                                      | 8 728  | 25 139   | 15 202                            | 35 727  | 23 686   |
| Polen                          | 54 564                        | 15 545                      | 32 714                   | 12 145                                      | 2 022  | 11 319   | 3 696                             | 9 826   | 6 270  |
| Portugal                       | 16 684                        | 5 322                       | 13 846                   | 5 915                                       | 3 136  | 4 862  | 1 212                             | 4 484   | 4 631  |
| Rumänien                       | 13 963                        | 5 842                       | 9 274                    | 4 097                                       | 715  | 3 745  | 1 281                             | 2 969   | 2 040  |
| Slovakien                      | 10 038                        | 1 526                       | 5 517                    | 2 509                                       | 480  | 2 385  | 2 235                             | 1 903   | 1 379  |
| Slovenien                      | 6 291                         | 1 152                       | 3 222                    | 1 647                                       | 556  | 1 124  | 250                               | 1 426   | 452  |
| Spanien                        | 93 134                        | 31 793                      | 90 944                   | 39 267                                      | 23 917   | 31 509   | 13 081                            | 34 350  | 27 933   |
| Storbritannien                 | 178 894                       | 91 351                      | 166 917                  | 80 946                                      | 42 266   | 113 514  | 41 839                            | 148 920   | 112 039  |
| Sverige                        | 52 660                        | 19 874                      | 38 709                   | 14 868                                      | 5 956  | 18 591   | 18 181                            | 20 434  | 11 701   |
| Tjeckien                       | 31 457                        | 5 529                       | 13 056                   | 5 702                                       | 1 529  | 5 525  | 2 897                             | 5 668   | 2 950  |
| Tyskland                       | 490 617                       | 81 035                      | 245 688                  | 96 912                                      | 31 247   | 107 653  | 70 380                            | 136 200   | 94 702   |
| Ungern                         | 18 585                        | 2 407                       | 7 912                    | 4 266                                       | 779  | 3 969  | 1 663                             | 3 322   | 2 294  |
| Österrike                      | 47 493                        | 15 083                      | 31 091                   | 15 598                                      | 8 104  | 8 844  | 9 051                             | 13 957  | 10 173   |
| Norge                          | 24 759                        | 18 011                      | 25 389                   | 19 290                                      | 3 725  | 12 528   | 10 256                            | 14 760  | 9 304  |

Källa: Eurostat.

Kommentar: Maltas värde för C är konfidentiellt. Irlands värden för SNI C,G,H, I, J, L, M och N avser 2012 och för SNI F 2011.

## 5. Europeiska unionen och Norge, omsättning per företag enligt SNI 2007 år 2013, tusentals euro

5. The European Union and Norway, Turnover per enterprise (NACE Rev. 2 classification) 2013, euro thousands

| <i>Svensk näringsgren, SNI</i> | <i>Tillverkning (SNI C)</i> | <i>Byggningsverksamhet (SNI F)</i> | <i>Handel (SNI G)</i> | <i>Övrig tjänsteverksamhet (SNI H-N)</i> |
|--------------------------------|-----------------------------|------------------------------------|-----------------------|--|
| EU28                           | 3 356                       | 457                                | 1 565                 | 590                                      |
| Belgien                        | 7 986                       | 613                                | 3 106                 | 630                                      |
| Bulgarien                      | 908                         | 366                                | 360                   | 133                                      |
| Cypern                         | 534                         | 251                                | 682                   | 432                                      |
| Danmark                        | 6 637                       | 863                                | 3 776                 | 1 107                                    |
| Estland                        | 1 746                       | 471                                | 1 456                 | 354                                      |
| Finland                        | 6 253                       | 665                                | 2 701                 | 650                                      |
| Frankrike                      | 3 875                       | 530                                | 1 894                 | 639                                      |
| Grekland                       | 978                         | 128                                | 455                   | 146                                      |
| Irland                         | 25 584                      | 343                                | 2 811                 | 1 408                                    |
| Italien                        | 2 142                       | 274                                | 831                   | 338                                      |
| Kroatien                       | 786                         | 315                                | 752                   | 237                                      |
| Lettland                       | 814                         | 480                                | 934                   | 233                                      |
| Litauen                        | 1 219                       | 179                                | 530                   | 262                                      |
| Luxemburg                      | 15 726                      | 1 769                              | 12 773                | 1 362                                    |
| Malta                          | ..                          | 221                                | 710                   | 479                                      |
| Nederländerna                  | 5 100                       | 509                                | 2 514                 | 541                                      |
| Polen                          | 1 552                       | 254                                | 661                   | 225                                      |
| Portugal                       | 1 196                       | 240                                | 515                   | 153                                      |
| Rumänien                       | 1 405                       | 343                                | 548                   | 229                                      |
| Slovakien                      | 1 041                       | 82                                 | 423                   | 206                                      |
| Slovenien                      | 1 314                       | 245                                | 1 109                 | 243                                      |
| Spanien                        | 2 648                       | 298                                | 858                   | 338                                      |
| Storbritannien                 | 4 775                       | 893                                | 4 841                 | 1 051                                    |
| Sverige                        | 3 906                       | 659                                | 2 102                 | 586                                      |
| Tjeckien                       | 860                         | 152                                | 556                   | 185                                      |
| Tyskland                       | 9 742                       | 803                                | 3 341                 | 944                                      |
| Ungern                         | 1 976                       | 204                                | 592                   | 192                                      |
| Österrike                      | 7 033                       | 1 295                              | 3 160                 | 819                                      |
| Norge                          | 5 390                       | 1 023                              | 3 619                 | 979                                      |

Källa: Eurostat

Kommentar: Maltas värde för SNI C är konfidentiellt. Irlands värde för SNI C och G avser 2012. Värden för SNI H-N inkluderar SNI H, I, J, L, M och N.

## 6. Europeiska unionen och Norge, Förädlingsvärde per anställd enligt SNI 2007 år 2013, tusentals euro

6. The European Union and Norway. Value added per number of employees (NACE Rev. 2 classification) 2013, euro thousands

| <i>Svensk näringsgren, SNI</i> | <i>Tillverkning (SNI C)</i> | <i>Byggnadsverksamhet (SNI F)</i> | <i>Handel (SNI G)</i> | <i>Övrig tjänsteverksamhet (SNI H-N)</i> |
|--------------------------------|-----------------------------|-----------------------------------|-----------------------|--|
| EU28                           | 58                          | 50                                | 42                    | 55                                       |
| Belgien                        | 102                         | 75                                | 81                    | 86                                       |
| Bulgarien                      | 9                           | 9                                 | 10                    | 12                                       |
| Cypern                         | 30                          | 31                                | 29                    | 40                                       |
| Danmark                        | 85                          | 59                                | 60                    | 87                                       |
| Estland                        | 24                          | 21                                | 22                    | 27                                       |
| Finland                        | 72                          | 58                                | 54                    | 62                                       |
| Frankrike                      | 66                          | 60                                | 56                    | 65                                       |
| Grekland                       | 40                          | 45                                | 30                    | 34                                       |
| Irland                         | 208                         | 59                                | 53                    | 70                                       |
| Italien                        | 62                          | 58                                | 59                    | 61                                       |
| Kroatien                       | 18                          | 16                                | 17                    | 24                                       |
| Lettland                       | 16                          | 14                                | 14                    | 18                                       |
| Litauen                        | 15                          | 12                                | 14                    | 16                                       |
| Luxemburg                      | 71                          | 51                                | 104                   | 90                                       |
| Malta                          | ..                          | 37                                | 34                    | 39                                       |
| Nederländerna                  | 90                          | 74                                | 55                    | 59                                       |
| Polen                          | 25                          | 26                                | 21                    | 26                                       |
| Portugal                       | 28                          | 21                                | 24                    | 29                                       |
| Rumänien                       | 12                          | 16                                | 11                    | 13                                       |
| Slovakien                      | 26                          | 22                                | 23                    | 33                                       |
| Slovenien                      | 35                          | 24                                | 33                    | 37                                       |
| Spanien                        | 57                          | 44                                | 41                    | 46                                       |
| Storbritannien                 | 73                          | 77                                | 36                    | 62                                       |
| Sverige                        | 93                          | 68                                | 70                    | 82                                       |
| Tjeckien                       | 30                          | 25                                | 26                    | 31                                       |
| Tyskland                       | 69                          | 47                                | 45                    | 57                                       |
| Ungern                         | 29                          | 15                                | 17                    | 22                                       |
| Österrike                      | 79                          | 59                                | 54                    | 71                                       |
| Norge                          | 107                         | 79                                | 71                    | 121                                      |

Källa: Eurostat

Kommentar: Maltas värde för SNI C är konfidentiellt. Irlands värde för SNI C, G och H-N avser 2012, värdet för SNI F avser 2011. Värdet för SNI H-N inkluderar SNI H, I, J, L, M och N.



## 7. Europeiska unionen och Norge, rörelseresultat/omsättning enligt SNI 2007 år 2013, procent

7. The European Union and Norway, Gross operating surplus / turnover (NACE Rev. 2 classification) 2013, percentage

| <i>Svensk näringsgren, SNI</i> | <i>Tillverkning (SNI C)</i> | <i>Byggningsverksamhet (SNI F)</i> | <i>Handel (SNI G)</i> | <i>Övrig tjänsteverksamhet (SNI H-N)</i> |
|--------------------------------|-----------------------------|------------------------------------|-----------------------|--|
| EU28                           | 7,9                         | 11,2                               | 4,2                   | 18,9                                     |
| Belgien                        | 7,2                         | 10,3                               | 3,8                   | 18,0                                     |
| Bulgarien                      | 8,4                         | 7,4                                | 4,2                   | 17,8                                     |
| Cypern                         | 9,0                         | 11,5                               | 4,2                   | 18,5                                     |
| Danmark                        | 12,1                        | 7,7                                | 4,3                   | 15,8                                     |
| Estland                        | 8,7                         | 6,8                                | 3,3                   | 16,9                                     |
| Finland                        | 5,8                         | 9,4                                | 4,3                   | 14,8                                     |
| Frankrike                      | 4,6                         | 5,4                                | 2,9                   | 12,0                                     |
| Grekland                       | 9,5                         | 26,3                               | 4,8                   | 17,4                                     |
| Irland                         | 24,3                        | 15,0                               | 6,1                   | ..                                       |
| Italien                        | 7,9                         | 11,3                               | 5,2                   | 19,7                                     |
| Kroatien                       | 10,2                        | 11,3                               | 4,6                   | 21,2                                     |
| Lettland                       | 11,2                        | 8,4                                | 4,0                   | 16,7                                     |
| Litauen                        | 5,7                         | 8,1                                | 4,6                   | 14,2                                     |
| Luxemburg                      | 4,0                         | 5,8                                | 2,8                   | 16,5                                     |
| Malta                          | ..                          | 20,1                               | 6,3                   | 22,7                                     |
| Nederländerna                  | 7,5                         | 8,9                                | 5,2                   | 18,3                                     |
| Polen                          | 10,6                        | 16,3                               | 5,3                   | 18,3                                     |
| Portugal                       | 8,0                         | 5,8                                | 3,7                   | 15,9                                     |
| Rumänien                       | 9,5                         | 25,6                               | 5,0                   | 19,6                                     |
| Slovakien                      | 6,6                         | 10,4                               | 5,2                   | 23,3                                     |
| Slovenien                      | 9,5                         | 7,6                                | 4,1                   | 15,4                                     |
| Spanien                        | 7,2                         | 8,5                                | 4,8                   | 17,4                                     |
| Storbritannien                 | 14,0                        | 21,5                               | 3,4                   | 24,3                                     |
| Sverige                        | 7,4                         | 6,2                                | 3,8                   | 13,6                                     |
| Tjeckien                       | 10,1                        | 9,1                                | 4,2                   | 16,7                                     |
| Tyskland                       | 6,4                         | 10,0                               | 4,4                   | 22,8                                     |
| Ungern                         | 10,8                        | 9,2                                | 4,0                   | 15,0                                     |
| Österrike                      | 8,6                         | 9,3                                | 4,0                   | 20,0                                     |
| Norge                          | 7,7                         | 9,1                                | 3,7                   | 18,8                                     |

Källa: Eurostat

Kommentar: Irlands värde för SNI C och G avser 2012, SNI F avser 2011 och SNI H-N saknas. Maltas värde för SNI C är konfidentiellt. Värdet för SNI H-N inkluderar SNI H, I, J, L, M och N.

## Fakta om statistiken

---

Syftet med Företagens ekonomi (FEK) är att belysa näringslivets struktur (exkl. den finansiella sektorn) med avseende på exempelvis lönsamhet, tillväxt, utveckling, finansiering och produktion. Sammanställning av statistiken kan ske både på aggregerad nivå och i form av median- och kvartilvärden. Statistiken visas på nationell nivå, verksamhetsnivå samt även vissa variabler på regional nivå. Samtliga uppgifter är redovisade i löpande priser.

Företagens ekonomi utgör huvudkällan till den statistik som regleras i EU-förordningen ”Council Regulation No 295/2008 concerning structural business statistics” och är därför anpassad i enlighet med denna förordning. Denna förordning ersätter den tidigare förordningen ”Council Regulation No 58/97 concerning structural business statistics”.

FEK används som underlag för beräkning av national- och finansräkenskaper. Andra användningsområden är som underlag för analyser av kostnads- läge, produktivitet utveckling, branschens ekonomiska utveckling samt nyckeltalsberäkningar. Användare av FEK är bl.a. Eurostat, Finansdepartementet, Konjunkturinstitutet, OECD, FN, branschorganisationer, banker, redovisningsbyråer, forskare och företag.

### Detta omfattar statistiken

Statistiken omfattar samtliga företag som bedriver näringsverksamhet i Sverige oberoende av juridisk form. Företag som bedriver finansiell verksamhet ingår inte i redovisningen. Enskilda näringsidkare som bedriver jordbruk, skogsbruk, jakt eller fiske ingår från och med år 2001.

För att tillhöra undersökningspopulationen ska företaget anses ha bedrivit verksamhet under året, d.v.s. varit aktivt. Ett företag anses som aktivt om det skattat för anställd personal, betalt mervärdeskatt eller F-skatt. Förutom de företag som klassas som aktiva görs från och med 2003 följande tillägg:

- Inaktiva företag som innehar fastigheter med minst 1 miljon kr i taxeringsvärde tas med som fastighetsbolag.
- Inaktiva företag som har minst ett aktivt dotterbolag tas med som holdingbolag.

### Definitioner och förklaringar

#### Näringslivet

Med begreppet näringsliv menas i denna publikation företag som bedriver näringsverksamhet (är marknadsproducenter) i Sverige, oberoende av juridisk form. Företag med finansiell verksamhet ingår inte. Populationen omfattar sektorerna icke-finansiella företag samt hushåll med företagarkomst.

#### Juridisk form

I redovisningen ingår aktiebolag, ekonomiska föreningar, handels- och kommanditbolag, statliga affärsverk, enskilda näringsidkare samt vissa stiftelser.

#### Näringsgrensindelning

För klassificering av näringsgren gäller standard för svensk näringsgrensindelning (SNI). Från och med publiceringen av uppgifter för kalenderåret 2008 används näringsgrensindelningen SNI 2007. Uppgifter för branschklassificering hämtas från företagsdatabasen. Varje undersökningsenhet hänförs till den näringsgren där det har sin huvudsakliga verksamhet.

**Urvalsenhet/undersökningsenhet**

Urvalsenheten i Företagens ekonomi utgörs av företaget det vill säga den juridiska enheten eller bokslutsenheten. Om företaget bedriver flera verksamheter delas det i vissa fall in i verksamhetsenheter. Om företaget bedriver verksamhet på flera geografiska platser delas företaget in i lokala verksamhetsenheter efter den geografiska fördelningen. Med denna indelning möjliggörs redovisning både på institutionell nivå (företag), funktionell nivå (verksamhetsenhet) och regional nivå (geografiskt avgränsad).

I detta SM används till största delen en branschredovisning baserad på företagsenhetens bransch (FE-nivå). Det gäller exempelvis den ekonomiska översikten, fullständig resultat- och balansräkning (tabell 1-3) samt tidsserierna (figur 7-12) och nyckeltalen (figur 13-18). I diagrammen om tillverkningsindustrins och tjänstesektorns struktur (figur 4-5) och i avsnittet branschanalys (figur 19-22) har den mer branschrena redovisningen baserat på verksamhetsenhetsnivå (VE) använts.

**Redovisningsperiod**

Uppgifterna avser kalenderåret. För de större betydande enkätföretagen med brutet räkenskapsår används dock den redovisningsperiod som omfattar bokslut mellan 1 maj aktuellt kalenderår och 30 april nästkommande kalenderår. För räkenskapsår som omfattar en kortare eller längre tid än 12 månader har flödes-siffrorna räknats om till att avse 12 månader, såvida företaget inte är nystartat eller nedlagt under året. För urvalsundersökta enkätföretag och företag som baseras på administrativt material och har brutet räkenskapsår avser uppgifterna den redovisningsperiod som avslutas under kalenderåret. Även här räknas dock flödesuppgifterna om till att avse 12 månader.

**Storleksklassindelning**

Indelning i storleksgrupper sker efter företagets antal anställda (mätt i heltids-personer). Indelningen följer i detta SM EU:s statistikkontor EUROSTAT:s gruppering i fyra huvudklasser: 0-9 anställda, 10-49 anställda, 50-249 anställda samt 250+ anställda.

**Variabler**

Undersökningen omfattar ett stort antal variabler utgående från företagets resultaträkning och balansräkning, med ytterligare specifikationer av vissa av variablerna. Dessutom ingår uppgifter som rör t.ex. förändring av eget kapital och materiella anläggningstillgångar. Nedan följer en definition av några av huvudvariablerna.

***Antal anställda***

Antal anställda avser medelantalet anställda som redovisas i företagets officiella årsredovisningar. Med detta avses antalet anställda omräknat till heltids-personer på årsbasis.

***Nettoomsättning***

Med nettoomsättning avses intäkter från företagets huvudsakliga rörelse för sålda varor och utförda tjänster. Den nettoomsättning som publiceras är exklusive punktskatter och dessutom justerad för merchanting. Det innebär att intäkter från varor som såväl tillverkas/köps som säljs utomlands utan att passera rikets gränser har räknats bort.

***Förädlingsvärde***

Förädlingsvärdet brukar uttryckas som företagets bidrag till BNP och definieras i Företagens ekonomi som produktionsvärdet minus kostnader för köpta varor och tjänster, dock ej löner, sociala avgifter och inköpskostnaden för varor som säljs utan vidare bearbetning (eftersom enbart handelsmarginalen för handelsvarorna ingår i produktionsvärdet).

***Rörelseresultat***

Rörelseresultatet definieras som resultat efter avskrivningar men före finansiella poster.

***Nettoinvesteringar***

Nettoinvesteringar definieras som årets anskaffningar minus årets avyttringar av materiella anläggningstillgångar. Avyttringar avser den intäkt företaget erhållit vid försäljningen av den materiella anläggningstillgången.

**Nyckeltal*****Avkastning på totalt kapital***

Avkastningen på totalt kapital får man genom att ta summan av rörelseresultatet och finansiella intäkter dividerat med de totala tillgångarna. På grund av utseendet på det administrativa materialet som ligger till grund för beräkningarna ingår även negativa rearesultat i de finansiella intäkterna.

***Soliditet***

Soliditeten definieras som justerat eget kapital i procent av summa skulder och eget kapital. Med justerat eget kapital menas eget kapital samt 78 procent av obeskattade reserver. Denna formel gäller fr.o.m. år 2013, innan dess inkluderades 72 procent av obeskattade reserver i justerat eget kapital.

***Rörelsemarginal***

Rörelsemarginalen är detsamma som rörelseresultatet efter avskrivningar i relation till nettoomsättningen.

***Nettomarginal***

Nettomarginalen är detsamma som rörelseresultatet efter finansiella poster i relation till nettoomsättningen.

**Så görs statistiken****Variabler som finns för samtliga företag**

Företagens ekonomi är en årlig undersökning som baseras på uppgifter från en rad olika källor. Grunden för Företagens ekonomi är den bas av variabler vilka är gemensamma för samtliga företag.

För huvuddelen av företagen är uppgiftskällan för de gemensamma variablerna administrativt material från Skatteverket. För de allra största företagen hämtas uppgifterna in direkt från företagen av SCB. Bland dessa företag förekommer inget egentligt svarsbortfall då det är i princip möjligt att återskapa efterfrågade variabler från företagens årsredovisningar. Däremot förekommer det visst bortfall i Skatteverkets material.

**Variabler som endast finns för ett urval av företag**

För att kunna producera statistik på en aggregerad nivå med ett mer omfattande variabelinnehåll kompletteras den gemensamma variabeluppsättningen som beskrevs ovan med ytterligare variabler som samlas in via tre separata urvalsundersökningar. Syftet med dessa urvalsundersökningar är att ge mer detaljerade fördelningar till några av variablerna i den gemensamma variabeluppsättningen. Dessa tre så kallade specifikationsundersökningar är:

- Specifikationsundersökning avseende resultaträkning
- Specifikationsundersökning avseende investeringar
- Specifikationsundersökning avseende aktier

Urvalen till de tre undersökningarna görs i princip oberoende av varandra. De allra största företagen, för vilka SCB direktinsamlar även det gemensamma variabelinnehållet, ingår dock i samtliga specifikationsundersökningar. Dessa företag får en enkät som omfattar såväl det gemensamma variabelinnehållet som de tre specifikationsdelarna.

## **Statistikens tillförlitlighet**

Den statistik som baseras enbart på det gemensamma variabelinnehållet är således inte behäftat med något urvalsfel. Däremot förekommer såväl bortfallsfel som mätfel. Mätfel uppkommer i de fall företagen i sin rapportering till SCB eller Skatteverket avviker från de önskade variabeldefinitionerna.

Den statistik som baseras på variabler som samlas in i specifikationsundersökningarna kommer att vara behäftad med samma fel som den statistik som baseras på det gemensamma variabelinnehållet. Utöver dessa fel kommer denna statistik även vara behäftad med ett urvalsfel och ett ytterligare bortfallsfel till följd av förekomsten av bortfall i specifikationsundersökningarna. För de uppgifter som publiceras i detta SM har urvalsfelet dock väldigt liten betydelse.

Enkäterna samt råden till uppgiftslämnarna för ifyllande är i möjligaste mån anpassade till lagar och praxis på redovisningsområdet, vilket ger god jämförbarhet mellan olika företag. Avvikelse från praxis kan medföra mätfel. Stora resurser läggs ned på granskning av det insamlade enkätmaterialet. Det administrativa materialet granskas på ett mer översiktligt sätt.

Lagar och redovisningspraxis är inte konstanta över tiden. Eftersom Företagens ekonomi i möjligaste mån anpassar sig till lagar och praxis uppstår naturliga brott i tidsserier.

## **Bra att veta**

### **Annan statistik**

Företagens ekonomi utgör tillsammans med andra undersökningar underlag till nationalräkenskapernas beräkningar. Det bör poängteras att definitionerna av förädlingsvärde, produktionsvärde samt brutto- och nettoinvesteringar i Företagens ekonomi skiljer sig från nationalräkenskapernas. Företagens ekonomi är anpassad till företagsekonomiska begrepp. Anpassningar av definitionerna måste sedan göras för att nå nationalräkenskapernas termer. Se ovan under Definitioner och förklaringar för Företagens ekonomiska definitioner av dessa variabler.

### **Publicering och spridning**

#### **Tidigare publicering**

År 2003 utgör det första redovisningsåret för undersökningen Företagens ekonomi. Företagens ekonomi ersatte 2003 den tidigare undersökningen Företagsstatistik vilken i sin tur 1997 ersatte de tidigare undersökningarna "Finansstatistik för företag" och "Industristatistik". "Finansstatistik för företag" har funnits sedan 1950 och täckte då intäkter, kostnader och vinster inom större och medelstor industri och handel. Denna statistik kompletterades fr.o.m. årgång 1965 med uppgifter om företagets tillgångar och skulder. Omfattningen har sedan successivt utökats till såväl andra näringar som storleksgrupper. Grunden till "Industristatistik", som använde sig av arbetsställe som undersökningsenhet, lades 1913. "Industristatistik" belyste främst industrins varuproduktion, intäkter, kostnader, sysselsättning, investeringar samt energiförbrukning. Finansstatistiken publicerades t.o.m. årgång 1995 i boken Företagen samt för 1996-1998 i SM-serie NV 11. Industristatistiken publicerades i boken Industri t.o.m. årgång 1996 Industri del 1. För åren 1997 och 1998 redovisades Svensk industri i SM-serie NV 18. Fr.o.m. 1999 ingår Svensk industri i SM-serie NV 19.

### **Jämförbarhet med tidigare publicerad statistik**

För årgång 1997 redovisades för första gången Företagsstatistikens totala population. Dessförinnan redovisades enbart den s.k. bolagssektorn (vilken omfattar aktiebolag, ekonomiska föreningar, handels- och kommanditbolag samt vissa stiftelser, dvs. enskilda näringsidkare ingick ej).

Från och med årgång 2001 ingår även enskilda näringsidkare inom jordbruk, jakt, skogsbruk och fiske i Företagsstatistiken respektive Företagens ekonomi.

Vissa holdingbolag redovisades till och med årgång 1996 på betjäнад bransch och i den största storleksklassen oavsett faktiskt antal anställda. I redovisningen 1997 till och med år 2002 redovisades samtliga holdingbolag i SNI 74.150 och efter sitt faktiska antal anställda, när det gäller den institutionella redovisningen (företagsnivå). För den funktionella redovisningen (på verksamhetsnivå) redovisas holdingbolagen på betjäнад bransch. I redovisningen från och med år 2003 redovisas holdingbolagen på betjäнад bransch även när det gäller den institutionella redovisningen.

### **Statistiska meddelanden**

Fr.o.m. årgång 1999 finns en SM-serie kallad Näringslivets struktur (NV 19). Resultaten från undersökningen företagens ekonomi publiceras i detta övergripande SM. I serie NV 19 ingår dessutom statistik om industrins varuproduktion.

### **Sveriges statistiska databaser, SSD**

Denna publikation redovisar enbart ett urval data på aggregerad nivå. Detaljerade uppgifter finns tillgängliga i Sveriges statistiska databaser (SSD) på [www.scb.se](http://www.scb.se).

### **Tabeller och diagram**

På [www.scb.se](http://www.scb.se) under Hitta statistik/Statistik efter ämne/Näringsverksamhet/Företagens ekonomi finns ett drygt tiotal tabeller och diagram baserade på den senaste publicerade årgången av undersökningen.

### **Uppdrag**

Det finns också möjlighet att beställa specialuttag ur Företagens ekonomi direkt från SCB eftersom materialet har ett större variabelinnehåll än det offentliggjorda. Det finns även möjlighet till fördelning på detaljerad branschnivå, storleksklasser samt regioner. Skräddarsydda uttag och specialbearbetningar kan beställas via e-post [fek.ns@scb.se](mailto:fek.ns@scb.se).

### **Branschnyckeltal**

Företagens ekonomi ligger också till grund för SCB:s Branschnyckeltal. Nyckeltalen är beräknade på företagsnivå, men redovisas i form av median- och kvartilvärden. Alla företag har samma vikt. Syftet med nyckeltalen är bl.a. att visa företagets effektivitet. Beställningar kan göras via e-post [branschnyckeltal@scb.se](mailto:branschnyckeltal@scb.se).

### **Primärmaterial**

Enkäterna långtidsarkiveras efter två år. Slutfiler med samtliga företag finns lagrade på datamedia.

Mer information om statistiken och dess kvalitet ges i en särskild Beskrivning av statistiken på SCB:s webbplats, [www.scb.se](http://www.scb.se).

## In English

---

### Summary

Compared with 2013, value added (contribution to GDP), increased by 5.5 percent, turnover by 3.1 percent and number of employees by 1.3 percent. Operating profits equalled slightly more than SEK 500 billion in 2014, an increase of 13.7 percent. In addition, positive net results from financial investments totalled SEK 200 billion. Most of the financial ratios improved. Operating margin, return on total assets and value added by employees increased in the service sector as well as the industrial sector.

In 2014, the Swedish business economy (excluding financial services) consisted of over one million enterprises and employed 2.7 million persons (measured in full-time equivalents). These enterprises had a joint turnover of SEK 7 331 billion and created value added equal to SEK 2 165 billion. Their total assets amounted to SEK 16 675 billion.

The business economy consists largely of small and medium sized enterprises. A very large proportion (97 percent) of these are known as micro-enterprises with less than 10 employees. These enterprises accounted for less than one quarter of the value added created in the business economy in 2014. Large enterprises with 250 or more employees made up less than 0.1 percent of the total enterprise population, but contributed with an entire 39 percent to the value added.

The variable for costs for raw materials and goods for resale was by far the largest cost item, SEK 3 532 billion, which represents 47 percent of total operating revenues. Other external costs accounted for 23 percent. These costs include payment of rents and all costs for services purchased, including payments for the supply of external personnel. Only 19 percent of operating revenues were used for personnel costs.

Employment activities (NACE 78) is an industry which has grown sharply for some time now. In 2014, value added increased by 10 percent, turnover by 7 percent and employees by 4 percent. Computer consultancy activities (NACE 62020) is an industry which has grown steadily the last years. Turnover increased by 25 percent between 2008 and 2014, value added by 23 percent and employees by 17 percent. Publishing of computer games (NACE 58210) is an example of a small industry which has grown sharply in recent years. Value added has increased 3.5 times and turnover has more than doubled since 2008. Both the operating margin (41 per cent) and the return on total assets (72 percent) were very high in 2014.

## List of terms

### NACE Rev.2 sections

|   |  |
|---|--|
| Jordbruk, skogsbruk, fiske (A)                  | Agriculture, forestry, fishing                                       |
| Utvinning av mineral (B)                        | Mining and quarrying   |
| Tillverkning (C)                                | Manufacturing  |
| Energi (D)                                      | Electricity, gas, steam and air conditioning supply                  |
| Vatten, avlopp, avfall (E)                      | Water supply; sewerage, waste management and remediation activities  |
| Byggverksamhet (F)                              | Construction   |
| Handel (G)                                      | Wholesale and retail trade; repair of motor vehicles and motorcycles |
| Transport, magasinering (H)                     | Transportation and storage   |
| Hotell och restaurang (I)                       | Accommodation and food service activities                            |
| Information, kommunikation (J)                  | Information and communication  |
| Fastighetsverksamhet (L)                        | Real estate activities   |
| Juridik, ekonomi, vetenskap, teknik (M)         | Professional, scientific and technical activities                    |
| Uthyrning, fastighets- och övr stödtjänster (N) | Administrative and support service activities                        |
| Utbildning (P)                                  | Education  |
| Vård och omsorg (Q)                             | Human health and social work activities                              |
| Kultur, nöje, fritid (R)                        | Arts, entertainment and recreation                                   |
| Annan serviceverksamhet (S)                     | Other service activities   |
| NÄRINGSLIVET TOTALT (A-S exkl K och O)          | Total non-financial business economy                                 |

### NACE Rev.2 divisions within manufacturing

|  |  |
|--|--|
| Livsmedel (10)                                   | Manufacture of food products   |
| Drycker, tobak (11-12)                           | Manufacture of beverages, tobacco products   |
| Textil (13)                                      | Manufacture of textiles  |
| Kläder (14)                                      | Manufacture of wearing apparel   |
| Läder (15)                                       | Manufacture of leather and related products  |
| Trävaror (16)                                    | Manufacture of wood and of products of wood and cork, except furniture; manufacture of articles of straw and plaiting materials                    |
| Papper och pappvaror (17)                        | Manufacture of paper and paper products  |
| Grafisk produktion (18)                          | Printing and reproduction of recorded media  |
| Raffinaderi, kemi, läkemedel (19-21)             | Manufacture of coke and refined petroleum products; chemicals and chemical products; basic pharmaceutical products and pharmaceutical preparations |
| Gummi- och plastvaror (22)                       | Manufacture of rubber and plastic products   |
| Andra icke-metalliska mineraliska produkter (23) | Manufacture of other non-metallic mineral products   |
| Stål och metall (24)                             | Manufacture of basic metals  |
| Metallvaror utom maskiner (25)                   | Manufacture of fabricated metal products, except machinery and equipment   |
| Datorer, elektronik, optik (26)                  | Manufacture of computer, electronic and optical products   |
| Elapparatur (27)                                 | Manufacture of electrical equipment  |
| Övriga maskiner (28)                             | Manufacture of machinery and equipment n.e.c.  |
| Motorfordon (29)                                 | Manufacture of motor vehicles, trailers and semi-trailers  |



|  |  |
|--|--|
| Andra transportmedel (30)              | Manufacture of other transport equipment           |
| Möbler (31)                            | Manufacture of furniture                           |
| Annan tillverkning (32)                | Other manufacturing                                |
| Reparation, installation maskiner (33) | Repair and installation of machinery and equipment |

### NACE Rev.2 divisions within services

|  |  |
|--|--|
| Handel och rep. av motorfordon (45)              | Wholesale and retail trade and repair of motor vehicles and motorcycles                                    |
| Partihandel (46)                                 | Wholesale trade, except of motor vehicles and motorcycles  |
| Detaljhandel (47)                                | Retail trade, except of motor vehicles and motorcycles   |
| Landtransport (49)                               | Land transport and transport via pipelines   |
| Sjötransport (50)                                | Water transport  |
| Lufttransport (51)                               | Air transport  |
| Stödtj. transport; Post och kurir (52-53)        | Warehousing and support activities for transportation; Postal and courier activities                       |
| Hotell och logi (55)                             | Accommodation  |
| Restaurang, catering, bar (56)                   | Food and beverage service activities   |
| Förlag (58)                                      | Publishing activities  |
| Film, video, tv (59)                             | Motion picture, video and television programme production, sound recording and music publishing activities |
| Planering, sändning program (60)                 | Programming and broadcasting activities  |
| Telekommunikation (61)                           | Telecommunications   |
| Data (62)  | Computer programming, consultancy and related activities   |
| Informationstjänster (63)                        | Information service activities   |
| Fastighetsverksamhet (68)                        | Real estate activities   |
| Juridik, ekonomi (69)                            | Legal and accounting activities  |
| Managementkonsulttjänster (70)                   | Management consultancy activities  |
| Arkitekt, teknik, vetenskaplig forskning (71-72) | Architectural and engineering activities; technical testing and analysis; scientific activities            |
| Reklam, marknadsundersökning (73)                | Advertising and market research  |
| Övrig juridik, ekonomi, teknik (74)              | Other professional, scientific and technical activities  |
| Veterinär (75)                                   | Veterinary activities  |
| Uthyrning, leasing (77)                          | Rental and leasing activities  |
| Arbetsförmedling, bemanning (78)                 | Employment activities  |
| Resetjänster (79)                                | Travel agency, tour operator reservation service and related activities.                                   |
| Säkerhet, bevakning (80)                         | Security and investigation activities  |
| Fastighetsservice (81)                           | Services to buildings and landscape activities   |
| Kontor och andra företagstjänster (82)           | Office administrative, office support and other business support activities                                |
| Utbildning (85)                                  | Education  |
| Hälsa- och sjukvård (86)                         | Human health activities  |
| Vård och omsorg (87)                             | Residential care activities  |
| Öppna sociala insatser (88)                      | Social work activities without accommodation   |
| Konst, kultur, underhållning (90)                | Creative, arts and entertainment activities  |
| Bibliotek, arkiv, museum (91)                    | Libraries, archives, museums and other cultural activities   |

|   |   |
|---|---|
| Spel och vadhållning (92)               | Gambling and betting activities                           |
| Sport, fritid, nöje (93)                | Sports activities and amusement and recreation activities |
| Intressebevakning, religion (94)        | Activities of membership organisations                    |
| Reparation dator, hushållsartiklar (95) | Repair of computers and personal and household goods      |
| Andra konsumenttjänster (96)            | Other personal service activities                         |